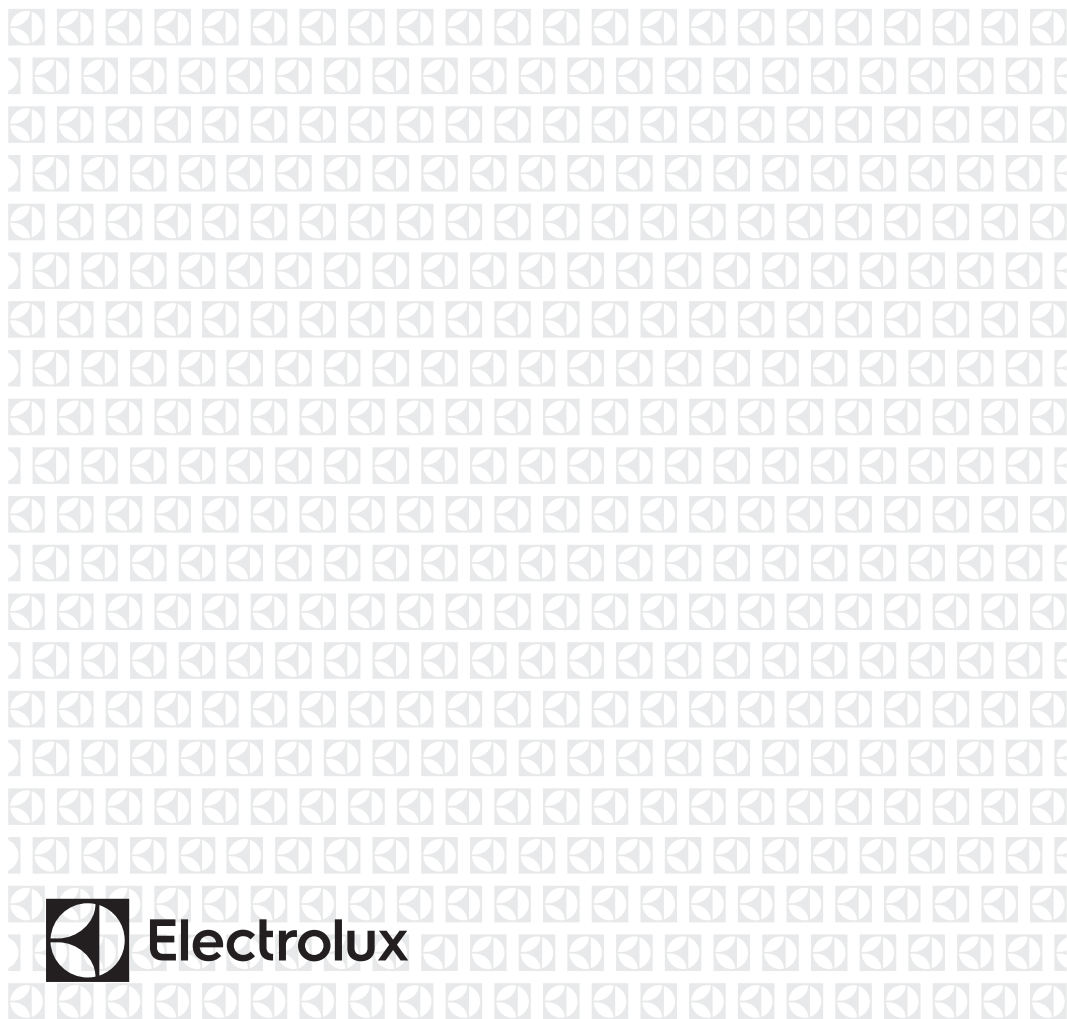


EW7F348AW



ET Pesumasin

Kasutusjuhend



SISUKORD

1. OHUTUSTEAVE.....	3
2. OHUTUSJUHISED.....	5
3. TOOTE KIRJELDUS.....	7
4. TEHNILISED ANDMED.....	7
5. PAIGALDAMINE.....	8
6. JUHTPANEEL.....	11
7. VALIKUKETAS JA NUPUD.....	14
8. PROGRAMMID.....	16
9. SEADED.....	22
10. ENNE ESIMEST KASUTAMIST.....	22
11. IGAPÄEVANE KASUTAMINE.....	23
12. VIHJEID JA NÄPUNÄITEID.....	28
13. PUHASTUS JA HOOLDUS.....	29
14. VEAOTSING.....	34
15. TARBIMISVÄÄRTUSED.....	37
16. TARVIKUD.....	39
17. KIIRJUHEND	40
18. JÄÄTMEKÄITLUS.....	41

MÕTLEME TEILE

Täname, et ostsite Electroluxi seadme. Olete valinud toote, mille loomisel on rakendatud pikaagest professionaalset kogemust ja innovatsiooni. Geniaalne ja stiilne, loodud teile mõeldes. Selle kasutamisel võite olla alati kindel, et tulemused on suurepärased.

Tere tulemast Electroluxi kasutajate hulka.

Külastage meie veebisaiti, kust leiate



Nõuandeid, brošüüre, tõrkeotsingu, remondi- ja hooldusteavet:

www.electrolux.com/support



Paremaks teeninduseks registreerige oma toode aadressil

www.registerelectrolux.com



Ostke oma seadmele lisaseadmeid, tarvikuid ja originaalvaruosi aadressil


www.electrolux.com/shop

KLIENDITEENINDUS JA HOOLDUS

Alati tuleb kasutada originaalvaruosi.

Volitatud teeninduskeskusesse pöördumisel peaksid teil olema varuks alljärgnevad andmed: mudel, PNC, seerianumber.

Teave on toodud andmeplaadil.

 Hoiatused / Ettevaatusabinõud – ohutusteave

 Üldine teave ja vihjed

 Keskkonnateave

Jäetakse õigus teha muutusi.

1. ⚠ OHUTUSTEAVE



Enne seadme paigaldamist ja kasutamist lugege kaasasolev juhend tähelepanelikult läbi.

Tootja ei vastuta kehavigastuste ega varalise kahju eest, mis on tingitud paigaldus- või kasutusnõuete eiramisest. Hoidke kasutusjuhendit kindlas ja kättesaadavas kohas, et saaksite seda vajadusel vaadata.

1.1 Laste ja haavatavate inimeste turvalisus

- Vähemalt 8-aastased ja vanemad lapsed ning piiratud füüsiliste, sensorsete või vaimsete võimete või väheste kogemuste ja teadmistega isikud tohivad seda seadet kasutada järelevalve all või kui neid on õpetatud seadet ohutul viisil kasutama ja mõistma kaasnevaid ohte.
- Lapsed vanuses 3 kuni 8 aastat ning raske või keerulise puudega isikud tuleks hoida seadmest eemal, kui neil ei saa pidevalt silma peal hoida.
- Alla 3-aastased lapsed tuleks seadmest eemal hoida, kui täiskasvanu nende tegevust ei jälgi.
- Tuleb jälgida, et lapsed seadmega ei mängiks.
- Hoidke pakendimaterjal lastele kättesaamatus kohas ja kõrvaldage see nõuetekohaselt.
- Hoidke pesuained lastele kättesaamatuna.
- Hoidke lapsed ja lemmikloomad seadmest eemal, kui selle uks on lahti.
- Kui seadmel on olemas laste ohutusseade, tuleks see sisse lülitada.
- Lapsed ei tohi ilma järelevalveta seadet puhastada ega hooldustoiminguid läbi viia.

1.2 Üldine ohutus

- See seade on ette nähtud ainult koduse masinpestava pesu pesemiseks.
- See seade on ettenähtud kasutamiseks kodumajapidamise siseruumides.

- Seda seadet võib kasutada kontorites, hotellide külalistetubades, hommikusöögiga külalistetubades, talumajapidamistes ja muudes sarnastes majutusruumides, kui selline kasutamine ei ületa (keskmist) kodumajapidamise kasutuskoormusi.
- Ärge muutke seadme tehnilisi omadusi.
- Seadme maksimaalne pesukogus on 8 kg. Ärge ületage igale pesuprogrammile ette nähtud maksimumkogust (vt jaotist "Programmid").
- Kasutatav veesurve veevarustuse ühenduskoha sisenemispunktis peab olema vahemikus 0,5 bar (0,05 MPa) kuni 10 bar (1,0 MPa).
- Põhjal olevaid ventilatsioonivasid ei tohi vaipkatte, mati või muu taolise materjaliga tõkestada.
- Seadme veevarustusega ühendamisel tuleb kasutada uusi kaasasolevaid voolikukomplekte või volitatud hoolduskeskusest saadud uusi voolikukomplekte.
- Vanu voolikukomplekte ei tohi kasutada.
- Kui toitejuhe on vigastatud, laske see elektriohutuse tagamiseks välja vahetada tootja, selle volitatud hoolduskeskuse või vastavat kvalifikatsiooni omava isiku poolt.
- Enne mistahes hooldust lülitage seade välja ja eemaldage toitepistik pistikupesast.
- Ärge kasutage seadme puhastamiseks kõrgsurve vee-ega aurupihustit.
- Puhastage seadet niiske lapiga. Kasutage ainult neutraalseid pesuaineid. Ärge kasutage abrasiivseid vahendeid, küürimiskäsnu, lahusteid ega metallesemeid.
- Kui kuivati on paigaldatud pesumasina peale, tuleb kindlasti kasutada ELECTROLUX poolt heaks kiidetud õiget tornpaigalduskomplekti (lisateavet vt "Tarvikud – Tornpaigalduskomplekt").

2. OHUTUSJUHISED

2.1 Paigaldamine



Paigaldamisel tuleb järgida kehtivaid kohalikke eeskirju.

- Eemaldage kogu pakend ja transpordipoldid, sealhulgas kummihari koos plastist vahepuksiga.
- Pange transpordipoldid kindlasse kohta hoiule. Kui seadet tahetakse teise kohta viia, tuleb transpordipolte kasutada trumli paigalekinnitamiseks, et vältida seadme kahjustamist.
- Kuna seade on raske, olge selle liigutamisel ettevaatlik. Kasutage töökindaid ja kinnisi jalanõusid.
- Järgige seadmega kaasasolevaid paigaldusjuhiseid.
- Kahjustatud seadet ei tohi paigaldada ega kasutada.
- Ärge paigutage seadet kohta, kus temperatuur jääb alla 0 °C või kohta, kus see puutub kokku välisõhuga.
- Seadme alla jääv põrand peab olema sile, stabiilne, kuumakindel ja puhas.
- Veenduge, et seadme ja põranda vahel oleks tagatud õhuringlus.
- Kui te seadme püsivalt oma kohale asetate, jälgige loodi kasutades, et see oleks täiesti rõhtsalt. Vastasel juhul tõstke või langetage tugijalgu.
- Ärge paigaldage seadet põrandas oleva äravoolukoha peale.
- Ärge pritsige seadmele vett ega laske sel kokku puutuda liigse niiskusega.
- Ärge paigaldage seadet kohta, kus selle ust ei saa täielikult avada.
- Ärge asetage seadme alla võimaliku lekkevee kogumiseks anumaid. Sobivate tarvikute kohta saate lisateavet volitatud teeninduskeskusest.

2.2 Elektriühendus



HOIATUS!

Tulekahju- ja elektrilöögioht!

- HOIATUS: See seade on ette nähtud paigaldamiseks/ühendamiseks hoone maandatud ühendusega.
- Kasutage alati nõuetekohaselt paigaldatud elektriohutut pistikupesaga.

- Kontrollige, kas andmeplaadil olevad elektriandmed vastavad teie kohaliku vooluvõrgu näitajatele.
- Ärge kasutage mitmikpistikuid ega pikenduskaableid.
- Veenduge, et te ei vigastaks toitepistikut ega -juhet. Kui seadme toitekaabel tuleb välja vahetada, siis pöörduge meie hoolduskeskusse.
- Ühendage toitepistik seinakontakti alles pärast paigalduse lõpuleviimist. Veenduge, et pärast paigaldamist säilib juurdepääs toitepistikule.
- Ärge katsuge toitejuhet ega toitepistikut märgade kätega.
- Seadet vooluvõrgust eemaldades ärge tõmmake toitekaablist. Võtke alati kinni pistikust.

2.3 Veeühendus

- Sissetuleva vee temperatuur ei tohi ületada 25 °C.
- Vältige veevoolikute kahjustamist.
- Enne ühendamist uute või pikalt kasutamata torudega või pärast parandustöid või uute seadeldiste (nt veemõõdikute) paigaldamist laske veel mõnda aega voolata, kuni see on puhas ja selge.
- Seadme esmakordsel kasutamisel ja pärast seda kontrollige, ega kuski pole lekkeid.
- Ärge kasutage pikendusvoolikut, kui sisselaskevoolik on liiga lühike. Sisselaskevooliku asendamiseks pöörduge volitatud teeninduskeskuse poole.
- Seadme lahtipakkimisel on võimalik, et vesi voolab tühjendusvoolikust välja. Selle põhjuseks on tehases läbi viidud seadme testimine koos veega.
- Tühjendusvoolikut saate pikendada maksimaalselt 400 cm-ni. Teise tühjendusvooliku ja pikenduse saamiseks pöörduge volitatud teeninduskeskusesse.
- Pärast paigaldamist veenduge, et on tagatud juurdepääs kraanile.

2.4 Kasutamine



HOIATUS!

Vigastuse, elektrilöögi, tulekahju, põletuste või seadme kahjustamise oht!

- Järgige pesuainepakendil olevaid ohutusjuhiseid.
- Ärge pange tuleohtlike või tuleohtliku ainega märgunud esemeid seadmesse, selle lähedusse ega peale.
- Ärge peske masinas riidesemeid, mis on õlised, rasvased või määrdeainetega määrduvad. See võib kahjustada pesumasina kummist osi. Enne masinasse panekut tuleks selliseid esemeid eelnevalt käsiti pesta.
- Ärge puudutage klaasust, kui programm töötab. Klaas võib minna kuumaks.
- Kõik metallist esemed peavad olema riiete küljest eemaldatud.

2.5 Hooldus

- Seadme parandamiseks võtke ühendust volitatud teeninduskeskusega. Kasutage ainult originaalvaruosi.
- Pidage meeles, et kui olete parandanud seadet ise või lasknud seda teha ebapädeval isikul, võib see kahjustada seadme ohutust ja muuta garantii kehtetuks.
- Pärast mudeli tootmise lõpetamist on 10 aasta jooksul saadaval järgmised tagavaraosad: mootorid ja mootoriharjad, mootori ja trumli ülekanne, pumbad, amortisaatorid ja vedrud, pesutrummel, trumli raam ja vastavad kuullaagrid, kuumutid ja

kuumutuselemendid, torud ja nende juurde kuuluvad tarvikud, sealhulgas voolikud, ventiilid, filtrid ja veesulgurid, trükkplaadid, elektroonilised ekraanid, surveülilid, termostaadid ja sensorid, tarkvara ja püsivara, sealhulgas seadistatud tarkvara, uks, uksehing ja -tihendid, muud tihendid, ukse lukumehhanism, plastikust lisatarvikud, näiteks pesuainajaoturid. Pidage meeles, et mõned varuosad on saadaval ainult ametlikele parandajatele ning et mõned varuosad ei pruugi kõigile mudelitele sobida.

- Teave selles seadmes olevate lampide ja eraldi müüdavate varulampide kohta: Need lambid taluvad ka koduste majapidamisseadmete äärmuslikumaid tingimusi, näiteks temperatuuri, vibratsiooni, niiskust või on mõeldud edastama infot seadme tööoleku kohta. Need pole mõeldud kasutamiseks muudes rakendustes ega sobi ruumide valgustamiseks.

2.6 Jäätmekäitlus



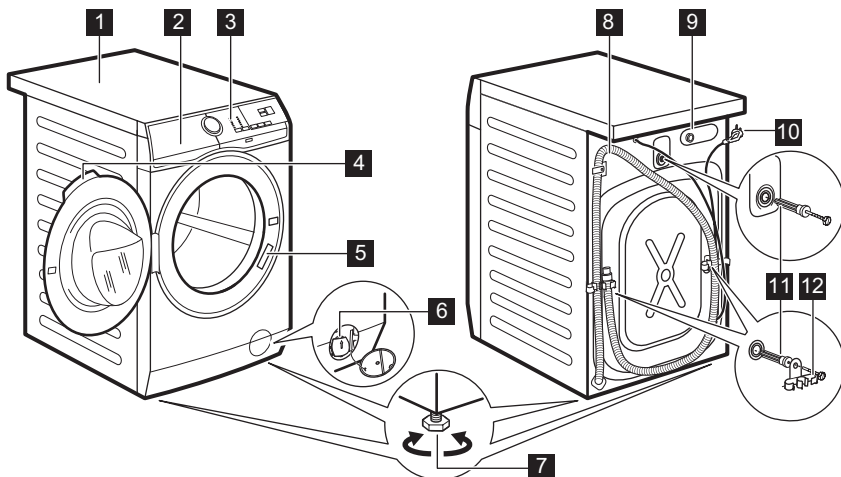
HOIATUS!

Lämbumis- või vigastusoh!

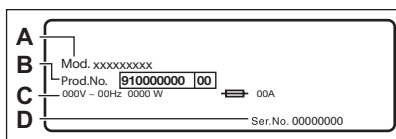
- Eemaldage seade vooluvõrgust ja veevarustusest.
- Lõigake elektrijuhe seadme lähedalt läbi ja visake ära.
- Eemaldage uksekäepide, et vältida laste või lemmikloomade trumliisse lõksujäämist.
- Seadme äraviskamisel tuleb järgida elektri- ja elektrooniliste jäätmete kõrvaldamise (WEEE) kohalikke eeskirju.

3. TOOTE KIRJELDUS

3.1 Seadme ülevaade



- | | |
|-----------------------------------|------------------------------------|
| 1 Tööpind | 8 Tühjendusvoolik |
| 2 Pesuaine jaotur | 9 Sisselaskevooliku ühendus |
| 3 Juhtpaneel | 10 Toitekaabel |
| 4 Ukse käepide | 11 Transpordipoldid |
| 5 Andmesilt | 12 Voolikutugi |
| 6 Tühjenduspumba filter | |
| 7 Jalad seadme loodimiseks | |



Andmesilt sisaldab mudeli nimetust (A), tootenumbrit (B), elektrinäitajaid (C) ja seerianumbrit (D).

4. TEHNILISED ANDMED

Mõõdud	Laius/ kõrgus/ kogusügavus	59,6 cm /84,7 cm /60,1 cm
Elektriühendus	Pinge Koguvõimsus Kaitse Sagedus	230 V 2000 W 10 A 50 Hz

Kaitsetase tahkete osakeste ja niiskuse juurdepääsu eest on tagatud kaitsekattega, välja arvatud juhtudel, kus madalpingeseadmel puudub kaitse niiskuse eest		IPX4
Veesurve	Minimaalne Maksimaalne	0,5 bar (0,05 MPa) 10 bar (1,0 MPa)
Veevarustus ¹⁾		Külm vesi
Maksimumkogus	Cotton (Puuvillane)	8 kg
Pöörlemiskiirus	Maksimaalne tsentrifuugimiskiirus	1400 p/min

1) Ühendage vee sisselaskevoolik 3/4" keermega kraani külge.

5. PAIGALDAMINE

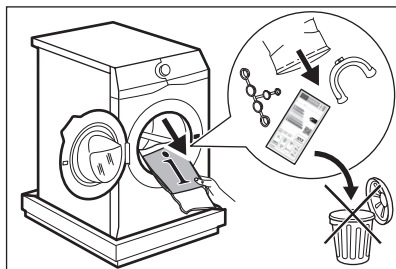


HOIATUS!

Vt ohutust käsitlevaid peatükke.

5.1 Lahtipakkimine

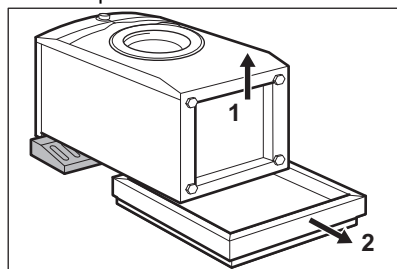
1. Avage uks. Eemaldage trumlist kõik esemed.



Seadmega kaasasolevad tarvikud võivad mudelist olenevalt olla erinevad.

2. Pange pakkelement seadme taha põrandale ja asetage seade tagumise küljega sejärel ettevaatlikult selle peale. Eemaldage

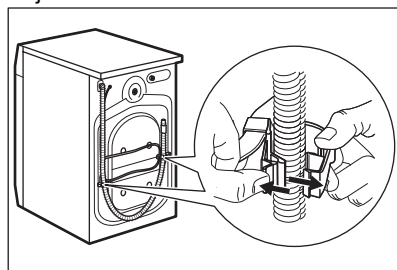
alaosast polüstüreenist kaitse.



ETTEVAATUST!

Ärge pange pesumasinat maha esikülge ees.

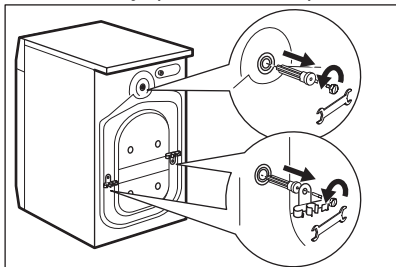
3. Seadke seade uuesti püstisesse asendisse. Eemaldage toitekaabel ja tühjendusvoolik vooliku hoidikute küljest.



HOIATUS!

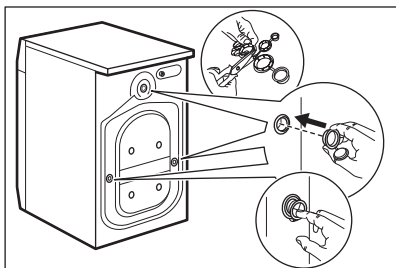
On võimalik, et näete, kuidas vesi väljub tühjendusvoolikust: See on tingitud asjaolust, et seadet on tehases testitud.

4. Eemaldage kolm transpordipolti ja tõmmake välja plastikust vahepeksid.



- i** Soovitav on pakend ja transpordipoldid võimaliku hilisema transportimise tarbeks alles hoida.

5. Pange aukudesse plastikkorgid, mille leiате kasutusjuhendiga kaasnenud kotist.



5.2 Paigaldusinfo

Paigaldamine ja loodimine

Reguleerige seadme asendit, et vältida vibratsiooni, müra ja liikumist seadme töötamise ajal.

1. Paigaldage seade tasasele ja kõvale põrandale. Seade peab olema loodis ja stabiilne. Kontrollige, et masin ei puutuks vastu seina või köögikappe ja veenduge, et õhk saaks seadme ümber vabalt liikuda.
2. Tasakaalustamiseks lödvendage või pingutage tugijalgu. Kõik tugijalad peavad olema tugevalt vastu põrandat.



HOIATUS!

Tasakaalu reguleerimiseks ärge asetage seadme tugijalgade alla pappi, puitu või muid sarnaseid materjale.

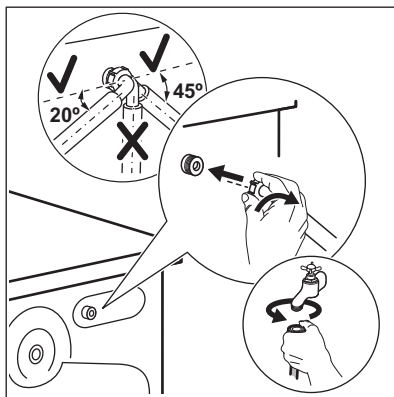
Sisselaskevoolikud



ETTEVAATUST!

Veenduge, et voolikud on täiesti terved ja et ühenduskohad ei leki. Ärge kasutage pikendusvoolikut, kui sisselaskevoolik on liiga lühike. Sisselaskevooliku asendamiseks pöörduge teeninduskeskuse poole.

1. Ühendage sisselaskevoolik seadme tagaküljele.



2. Paigutage voolik vasakule või paremale, sõltuvalt veekraani asukohast. Sisselaskevoolik ei tohi asetseda vertikaalasendis.
3. Vajadusel lödvendage õige asendi saavutamiseks rõngasmutrit.
4. Ühendage vee sisselaskevoolik 3/4" keermega külmaveekraani külge.



HOIATUS!

Sissetuleva vee temperatuur ei tohi ületada 25 °C.

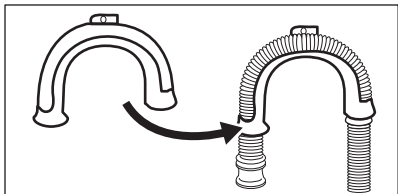
Vee väljalaskmine

Tühendusvoolik peaks asetsema kõrgusel mitte vähem kuji 60 cm ja mitte rohkem kui 100 cm.

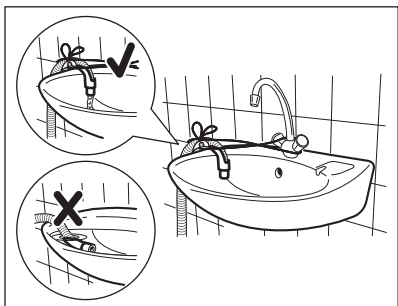
- i** Tühjendusvoolikut saate pikendada maksimaalselt 400 cm-ni. Teise tühjendusvooliku ja pikenduse saamiseks pöörduge volitatud hoolduskeskusesse.

Tühjendusvooliku saab ühendada erinevatel viisidel:

1. Paigutage tühjendusvoolik U-kujuliselt ja seadke see plastikust voolikuhoidjale.

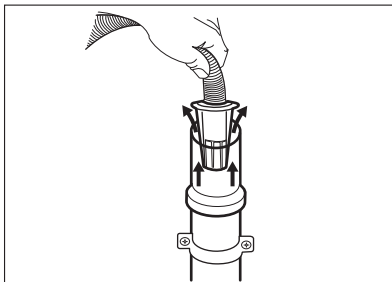


2. Valamu serval – kinnitage juhik veekraanile või seinale.

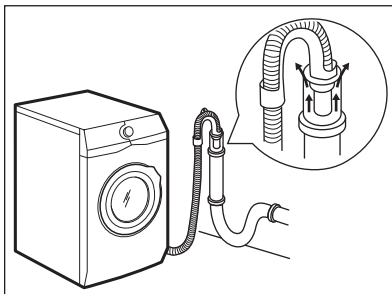


- i** Veenduge, et plastikust juhik ei liigu, kui seadet tühjendatakse, ja et tühjendusvooliku otsa ei ole vette lükatud. Seadmesse võib tekkida musta vee tagasivool.

3. Kui tühjendusvooliku ots näeb välja selline (vt pilti), võite selle lükata otse püstiktorusse.

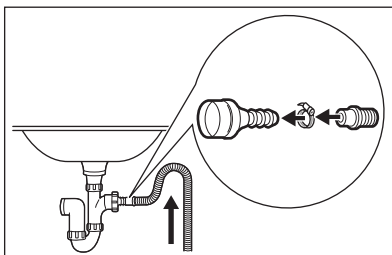


4. Ventilatsioonivaga püstiktoru – sisestage tühjendusvoolik otse äravoolutorusse. Vt illustatsiooni.

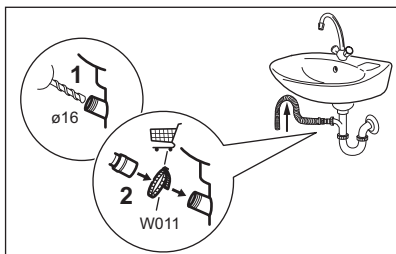


- i** Tühjendusvooliku ots peab alati olema ventileeritud, s.t et tühjendustoru sisediaameeter (min 38 mm - min. 1.5") peab olema tühjendusvooliku välisdiameetrist suurem.

5. Ilma plastikust voolikuhoidikuta, valamu äravoolutorule – ühendage tühjendusvoolik valamü äravoolutoruga ja kinnitage see klambriga. Vt illustatsiooni.

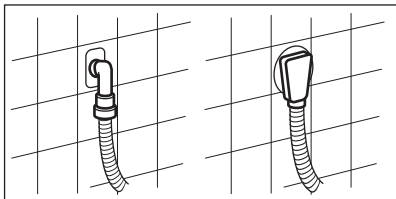


- Veenduge, et tühjendusvoolik moodustab silmuse, mis takistab osakeste liikumist seadmest valamusse.



Ühendage tühendusvoolik äravoolutoruga ja kinnitage see klambriga. Veenduge, et tühendusvoolik moodustab silmuse, mis takistab osakeste liikumist seadmest valamusse.

6. Pange voolik otse sisseehitatud tühendustorusse ruumi seinal ja kinnitage see klambriga.



5.3 Elektriühendus

Kui paigaldustööd on lõpetatud, võite toitejuhtme seinakontakti ühendada.

6. JUHTPANEEL

6.1 Eriomadused

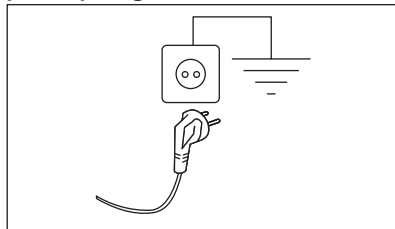
Teie uus pesumasin vastab kõigile kaasaegsetele nõuetele vee, energia ja pesuaine tõhusa tarbimise ja kasutamise ning riiete säästliku hoolduse osas.

- Aurutöötlus on kiire ja lihtne viis riiete värskendamiseks. Õrna auruprogrammiga eemaldatakse riietelt lõhnad ja kortsud ilma neid märjaks tegemata, nii et triikida pole neid praktiliselt vajagi.
- **FreshScent süsteem** pakub tänu uuele **Cashmere** ja **FreshScent** auruprogrammidele parimat lahendust ka kõige õrnemate riiete värskendamiseks ilma pesemiseta. Kasutage värskendamisel ja silumisel õrna aroomi, mille on spetsiaalselt

Vajalikud elektrinäitajad leiab seadme ukse siseküljel olevalt andmesildilt ja jaotisest "Tehnilised andmed". Veenduge, et need vastavad teie toitevõrgu näitajatele.

Kontrollige, ete teie kodune elektrivõrk suudab maksimumkoormusele vastu pidada; arvestage siinjuures ka teisi kasutatavaid seadmeid.

Ühendage seade maandatud pistikupesaga.



Pärast seadme paigaldamist tuleb tagada hõlbust juurdepääs toitekaablile.

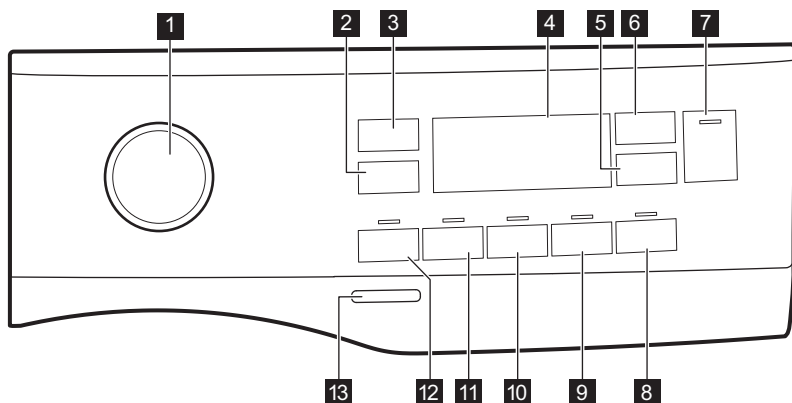
Seadmega seotud elektritööde läbiviimiseks pöörduge meie volitatud klienditeeninduse poole.

Tootja ei vastuta ühegi kahjustuse või vigastuse eest, mis on tingitud eelnimetatud ohutusmeetmete eiramisest.

välja töötanud **ELECTROLUX** ning mis annab teie riidele meeldiva "äsjapestud" pesu lõhna.

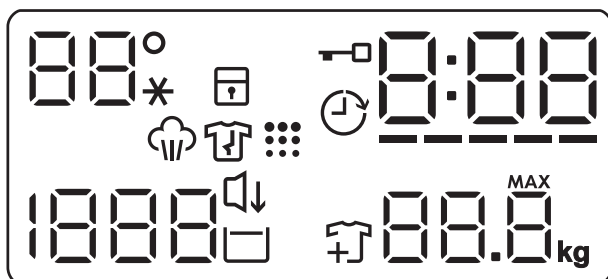
- Tänu **Soft Plus valikule**, suunatakse pesupehmeni pesule ühtlaselt ja põhjalikult, tagades sel moel riiete täiusliku pehmuse.
- Süsteem **SensiCare System** tuvastab 30 sekundi jooksul pesu kaalu ja valib programmi kestuse. Pesuprogramm kohandatakse vastavalt pesu kogusele ja kanga tüübile, kulutades aega, energiat ja vett täpselt niipalju kui tarvis. Täiendava teabe saamiseks lugege jaotist "SensiCare pesukoguse tuvastamine".






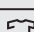
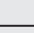


6.2 Juhtpaneeli kirjeldus



- | | |
|---|---------------------------------|
| 1 Programminupp | 8 Plus Steam puutenupp |
| 2 Pöörlemiskiiruse vähendamise puutenupp | 9 Soft Plus puutenupp |
| 3 Temp. puutenupp | 10 Extra Rinse puutenupp |
| 4 Ekraan | 11 Stain puutenupp |
| 5 Delay Start puutenupp | 12 Prewash puutenupp |
| 6 Time Manager puutenupp | 13 On/Off surunupp |
| 7 Start/Pause puutenupp | |

6.3 Ekraan



88° --*	Temperatuuriala: Temperatuuri indikaator Külma vee indikaator
	Lapseluku indikaator.
	Viitkäivituse indikaator.
	Lukustatud ukse indikaator.
0:00	Digitaalne indikaator võib näidata: <ul style="list-style-type: none"> • Programmi kestust (nt 2:40). • Viivitusaeg (nt 2h). • Tsükli lõppu (0:00). • Hoiatuskoodi (nt E20).
-----	Ajahalduri tulbatasemete indikaator.
88.8 ^{kg}	Maksimaalse pesukoguse indikaator. MAX Vilgub, kui pesu kogus ületab valitud programmi puhul lubatud maksimumkoguse.
	Aurufaasi indikaator.
	Kortsumisvastase tsükli indikaator. Täiendavaid üksikasju leiate jaotisest Plus Steam.
	Pesu lisamise indikaator. Süttib pesufaasi algusjärgu ajaks, mil kasutaja saab seadme veel seisma panna ja vajadusel pesu juurde lisada.
	Trumli puhastamise indikaator.
	Öö indikaator.
	Loputusvee hoidmise indikaator.
1888 - - -	Tsentrifuugimise ala: Tsentrifuugimiskiiruse indikaator Tsentrifuugimiseta funktsiooni indikaator. Tsentrifuugimistsükkel on väljas.

7. VALIKUKETAS JA NUPUD

7.1 Sissejuhatus



Valikuid/funktsioone ei saa kõigi pesuprogrammidega valida. Kontrollige valikute/funktsioonide ja programmide omavahelist sobivust jaotisest "Programmitabel". Valikud/funktsioonid võivad ka teineteist välistada; sel juhul ei lase seade omavahel mittesobivaid valikuid/funktsioone valida.

7.2 On/Off

Seadme sisse- või väljalülitamiseks vajutage paar sekundit seda nuppu. Seadme sisse- või väljalülitamisel kõlavad kaks erinevat heli.

Kuna ooterežiimi funktsioon lülitab seadme automaatselt mõne minuti pärast energia kokkuhoidmise nimel välja, tuleb see teil uuesti sisse lülitada.

Täpsemat teavet leiате peatükis Igapäevane kasutamine olevast jaotisest Ooterežiim.

7.3 Temp.

Pesuprogrammi valimisel soovib seade automaatselt vaiketemperatuuri.

Puudutage järjest seda nuppu, kuni ekraanile ilmub soovitud temperatuuri näit.

Kui ekraanil kuvatakse indikaatorid - -*, ei kuumuta seade vett.

7.4 Spin

Programmi seadmisel valib seade automaatselt vaikepöörlemiskiiruse.

Puudutage seda nuppu korduvalt, et:


- **Pöörlemiskiiruse muutmine.** Ekraanil kuvatakse ainult programmi puhul saadaolevad tsentrifuugimiskiirused.
- Täiendavad tsentrifuugimisvalikud

Tsentrifuugimiseta - - -.

Valige see funktsioon, et kõik tsentrifuugimistsüklid välja lülitada. Seade teostab valitud programmi ainsa tühjendustsükli. Valige see funktsioon väga õrnade kangaste puhul. Loputustsüklil kasutab mõne pesuprogrammi puhul rohkem vett



- Lülitage **Loputusvee hoidmine**  valik sisse.

Lõpuntsentrifuugimist ei teostata. Viimane loputusvesi jäetakse trumliisse, et riided ei kortsuks. Pesuprogrammi lõpus jääb vesi trumliisse.

Ekraanile ilmub indikaator . Uks jääb lukustatuks ja trummel pöörleb regulaarselt, et vältida riiete kortsustumist. Ukse avamiseks tuleb enne trummel veest tühjendada. Puudutades nuppu Start/Pause, teostab seade tsentrifuugimistsükli ja laseb vee välja.



Umbes 18 tunni pärast väljutab seade automaatselt trumlist vee.

- Lülitage valik **Öö**  sisse. Vahepealne ja lõpuntsentrifuugimine teostatakse õrnemalt ja programm lõpeb trumliisse jäetava veega. Nii vähendatakse esemete kortsustumist. Ekraanile ilmub indikaator . Uks jääb lukku. Trummel pöörleb regulaarselt, et vähendada kortsustumist. Ukse avamiseks tuleb enne trummel veest tühjendada. Kuna tegemist on väga vaikse programmiga, sobib see kasutamiseks öösel, mil saab kasutada ka odavamalt elektrit. Mõne programmi puhul kasutatakse loputamisel rohkem vett.

Puudutades nuppu Start/Pause , teostab seade ainsa tühjendustsükli.




Umbes 18 tunni pärast väljutab seade automaatselt trumlist vee.

7.5 Prewash

Selle valikuga saate lisada pesuprogrammile eelpesu tsükli.

Süttib vastava puutenupu kohal asuv indikaator.

- Kasutage seda funktsiooni pesuprogrammile 30 °C eelpesutsükli lisamiseks.
See valik sobib tugevasti määratud pesu, eeskätt liivaste, tolmuste, mudaste jms riiete puhul.


 See valik võib pikendada programmi kestust.


7.6 Stain

Puudutage seda nuppu, et lisada programmile plekieemaldusfaas.

Süttib vastava puutenupu kohal asuv indikaator.

Kasutage seda funktsiooni, kui pesul on raskesti eemaldatavaid plekke.

Selle funktsiooni valimisel lisage plekieemaldusvahendit lahtrisse .

 See funktsioon pikendab programmi kestust. See funktsioon ei ole saadaval, kui temperatuur on madalam kui 40 °C.

7.7 Püsiv Extra Rinse

Selle valiku puhul saate lisada valitud pesuprogrammile mõned loputustsüklid.

Kasutage seda juhul, kui kellelgi esineb allergiat pesupulbri jääkide suhtes või kellelgi on tundlik nahk.


 See funktsioon pikendab programmi kestust.

Puutenupu kohal asuv vastav indikaator süttib ja jääb ka järgmiste tsükli ajaks põlema, kuni valik välja lülitatakse.

7.8 Püsiv Soft Plus




Kasutage seda valikut pesupehmendi toime parimaks ära kasutamiseks ja pehmema pesu saamiseks.

Soovitatav, kui kasutate pesupehmendajat.


 See funktsioon pikendab programmi kestust.

Puutenupu kohal asuv vastav indikaator süttib ja jääb ka järgmiste tsükli ajaks põlema, kuni valik välja lülitatakse.

7.9 Plus Steam

Puudutage seda nuppu auru taseme määramiseks. See on võimalik ainult programmidega, kus aurufunktsioon on saadaval. Trummel sooritab 30 minuti jooksul aeglasi pöördeid. Aurufaasi kestus muutub vastavalt teie valikule. Kui on seatud funktsioon Plus Steam, lõpeb programm kortsumisvastase tsükliga, mille jooksul kortside vältimiseks trumlit aeg-ajalt pööratakse. Ekraanil kuvatakse  ja  ja nupp Start/Pause  helendab samuti. Kortsumisvastase tsükli lõpus trummel peatub, indikaator kustub, uks avaneb lukustusest. Kasutaja saab igal ajal kortsumisvastase tsükli katkestada:



- vajutades mõni sekund nuppu On/Off seadme aktiveerimiseks või deaktiveerimiseks;
- keerates valikunupu teise asendisse.

 Väike pesukogus aitab saavutada paremaid tulemusi.

7.10 Delay Start

Selle valikuga saate programmi alguse endale sobivamale ajale edasi lükata.


Puudutage järjest nuppu, et valida vajalik viivitusae. Aeg pikeneb 1-tunniste sammudena kuni 20 tunnini.

Ekraanil kuvatakse indikaator  ja valitud viivituse aeg. Pärast nupu Start/Pause  puudutamist alustab seade pöördloendust; uks on lukustatud.

7.11 Time Manager

Selle valikuga saate programmi kestust vähendada vastavalt pesu kogusele ja määrdumistasemele.

Pesuprogrammi valimisel kuvatakse ekraanil selle vaikekestus ja kriipsud -----.

Puudutage nuppu Time Manager , et programmi kestust vastavalt vajadusele vähendada. Ekraanil kuvatakse programmi uus kestus ja kriipsude arv väheneb vastavalt:

----- sobib täiskoguses tavaliselt määratud esemete puhul.

---- kiirtsükkel täiskoguses kergelt määratud esemete puhul.

-- väga lühike tsükkel väiksema koguse kergelt määratud esemete puhul (soovitavalt pool kogust).

- kõige lühem tsükkel väikese pesukoguse värskendamiseks.

Time Manager on saadaval ainult tabelis toodud programmidega.

indikaator	Eco 40-60	Cottons	Synthetics
----- 1)	■	■	■
----	■	■	■


indikaator	Eco 40-60	Cottons	Synthetics
---	■	■	■
--	■	■	■
-	■	■	■

1) Kõigi programmide vaikekestus.


Time Manager auruprogrammidega

Auruprogrammi valimisel saate selle nupuga valida kolme aurutaseme vahel; programmi kestus väheneb järgmiselt:

- --- : maksimaalne.
- -- : keskmine.
- - : minimaalne.

 Mõne seadme puhul väheneb programmi kestus ilma kriipsukesi kuvamata.


7.12 Start/Pause






Seadme käivitamiseks, peatamiseks või käimasoleva programmi katkestamiseks puudutage nuppu Start/Pause .




8. PROGRAMMID

8.1 Programmitabel

Programm Vaike-tempe- ratuur Temperatuuri- vahemik	Aluseks võetud pöörle- miskiirus Tsentri- fuugimis- kiiruse va- hemik	Maksi- mum- kogus	Programmi kirjeldus (Pesu tüüp ja määrumisaste)
Pesuprogrammid			

Programm Vaiketemperatuur Temperatuurivahemik	Aluseks võetud pöörlemiskiirus Tsentrifugimiskiiruse vahemik	Maksimumkogus	Programmi kirjeldus (Pesu tüüp ja määrdumisaste)
Eco 40-60 40 °C ¹⁾	1400 p/min (1400–400 p/min)	8 kg	Valge puuvillane ja värvikindel puuvillane. Tavaliselt määratud esemed. Energiatarve väheneb ja pesuprogrammi aeg pikeneb, tagades sel viisil head pesutulemused.
Cottons 40 °C 90 °C – külm	1400 p/min (1400–400 p/min)	8 kg	Valge puuvillane ja värviline puuvillane. Tavalise, tugeva või kerge määrdumisega esemed.
Synthetics 40 °C 60 °C – külm	1200 p/min (1200 – 400 p/min)	3 kg	Sünteetilised või segakangast esemed.. Tavaliselt määratud esemed.
Delicates 30 °C 40 °C – külm	1200 p/min (1200–400 p/min)	2 kg	Õrnad kangad nagu akrüül, viskoos, polüester ja muud õrnpesu eeldavad segakangad. Tavaliselt või kergelt määratud esemed.
Wool  40 °C 40 °C – külm	1200 p/min (1200 – 400 p/min)	1,5 kg	Masinaga pestav vill, käsitsi pestav vill ja muud kangad, millel on hooldussümbol „käsi-pesu“²⁾.
Duvet 40 °C 60 °C – külm	800 p/min (800 – 400 p/min)	3 kg	Ühele tehiskiust tekile, vatiiniga riidele, tekkidele, sulejopedele ja muudele sarnastele esemetele.
Spin/Drain	1400 p/min (1400 – 400 p/min)	8 kg	Kõik materjalid, välja arvatud villased ja õrnad kangad. Pesu tsentrifuugimiseks ja trumli veest tühendamiseks.
Rinse	1400 p/min (1400–400 p/min)	8 kg	Kõik materjalid, välja arvatud villased ja väga õrnad kangad. Programm pesu loputamiseks ja tsentrifuugimiseks. Vaike-pöörlemiskiirus on puuvillase pesu jaoks kasutatav kiirus. Vähendage pöörlemiskiirust vastavalt pestava pesu tüübile. Vajadusel valige loputuskordade lisamiseks valik Extra Rinse. Sea-de sooritab madalal pöörlemiskiirusel õrnad loputused ning lühikese tsentrifuugimise.
Eriprogrammid			

Programm Vaiketempe- ratuur Temperatuuri- vahemik	Aluseks võetud pöörle- miskiirus Tsentri- fuugimis- kiiruse va- hemik	Maksi- mum- kogus	Programmi kirjeldus (Pesu tüüp ja määrdumisaste)
<p>Auruprogrammid  koos FreshScent-süsteemiga</p> <p>Auruprogrammide abil saab vähendada kortse ja lõhnu³⁾ ainult värskendamist vajavatelt riietelt, mis ei nõua pesemist. Riidekiud pehmenevad ja tänu sellele on ka triikimine lihtsam. Kui programm saab läbi, võtke riided kiiresti trumlist välja⁴⁾. Auruprogramm ei sisalda hügieenitsükli. Ärge valige auruprogrammi järgmist tüüpi esemete puhul:</p> <ul style="list-style-type: none"> • Esemed, mida ei saa trummelkuivatis kuivatada. • Esemed sildiga "Ainult kuivpuhastus". <p>ELECTROLUX lõhn. Kui kasutate seda spetsiaalset õrna lõhna, lõhnab teie pesu nagu äsja pestud: kallake ühekordne pudeliannus seksiooni  ja käivitage auru-programm. Väiksema koguse puhul vähendage ka lõhnaaine kogust. Nupu Time Manager abil võite lühendada programmi kestust, kui töötlete esemeid, mida on lubatud pesta ainult madalatel temperatuuridel.</p> <p>ÄRGE:</p> <ul style="list-style-type: none"> • trummelkuivatage lõhnaainega töödeldud riideid. Lõhnaaine aurustub. • kasutage lõhnaainet muudel kui siin kirjeldatud eesmärkidel. • kasutage lõhnaainet uutel esemetel. Uued esemed võivad sisaldada lõpptöötusel kasutatavaid aineid, mis lõhnaainega kokku ei sobi. <p> Lõhna doosipudeleid saate osta ELECTROLUX veebipoest või volitatud edasimüüja käest.</p>			
FreshScent 	-	1 kg	<p>Puuvillane, sünteetika, õrn pesu. Lühike ja õrn auruprogramm kõige õrnemate esemete värskendamiseks, sealhulgas litrite, pitsi vm liisandustega esemed. Kui kogused on väiksemad, saab programmi kestust lühendada valiku Time Manager abil.</p> <p> HOIATUS! Ärge kasutage seda programmi villaste ja ainult keemilist puhastust lubavate esemete puhul.</p>

Programm Vaiketemperatuur Temperatuurivahemik	Aluseks võetud pöörlemiskiirus Tsentrifuugimiskiiruse vahemik	Maksimumkogus	Programmi kirjeldus (Pesu tüüp ja määrdumisaste)
Cashmere 	-	1 kg	<p>Villane ja kašmiir. Lühike programm maksimaalselt 1 kg masin- ja käsitsipestavate villaste ja kašmiiresemete värskendamiseks ilma pesemata. Kui kogused on väiksemad, saab programmi kestust lühendada valiku Time Manager abil.</p> <p> HOIATUS! Ärge kasutage seda programmi, kui hooldussildil on lubatud ainult keemiline puhastus.</p>
Täiendavad pesuprogrammid			
Sport 30 °C 40 °C – külm	1200 p/min (1200- 400 p/min)	3 kg	Sünteeilised esemed. Tsükkel tavaliselt määratud õue- ja spordiriietele.
Anti-Allergy 	1400 p/min (1400 – 400 p/min)	8 kg	Valged puuvillased esemed. See kõrge efektiivsusega auruga kombineeritud pesuprogramm eemaldab enam kui 99,99 % bakteritest ja viirustest ⁵⁾ temperatuuri hoidmine kogu pesemisfaasi jooksul üle 60 °C; koos aurufaasis kiududele mõjuva täiendava toimega tagab tõhustatud loputusfaas pesuvahendi ja mikroorganismide jääkide põhjaliku eemaldamise. See programm tagab ka õietolmu/allergeenide koguse põhjaliku vähenemise.
Rapid 14min 30 °C	800 p/min (800– 400 p/min)	1,5 kg	Tehis- ja segakiust esemed. Kergelt määratud ja värskendust vajavad esemed.

Programm Vaiketempe- ratuur Temperatuur- vahemik	Aluseks võetud pöörle- miskiirus Tsentri- fuugimis- kiiruse va- hemik	Maksi- mum- kogus	Programmi kirjeldus (Pesu tüüp ja määrdumisaste)
MixCare 69min 30 °C 60 °C – 30 °C	1400 p/min (1400 – 400 p/min)	5 kg	Puuvillased ja tehiskiust segakangad. Sobib ideaalselt igapäevase pesu pesemiseks lühikese aja jooksul, riiete paremaks hooldamiseks ja puhastamiseks juba 30 °C juures.

1) Vastavalt Euroopa Komisjoni määruale EL 2019/2023 on see 40 °C programm suuteline pesema tavaliselt määratud puuvillast pesu, mis on tähistatud pestavaks 40 °C või 60 °C juures, korraga sama tsükliga.




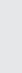

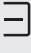
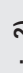
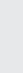





Pesu saavutatud temperatuuri, programmi kestuse ja muude andmete kohta leiate lisateavet peatükist „Tarbimisväärtused“. Energiatarbimise seisukohast on kõige energiatõhusamad üldiselt need programmid, mis kasutavad madalamaid temperatuure ja on pikema kestusega.

- 2) Õrna pesemise tagamiseks pöörleb trummel selle tsükli ajal aeglaselt. Võib tunduda, et trummel ei pöörlegi või ei pöörle õigesti, kuid selle programmi puhul see peabki nii olema.
- 3) Väga tugevaid lõhnu auruprogrammiga eemaldada ei saa.
- 4) Pärast aurutötlust võib pesu olla veidi niiske. Pange riided mõneks minutiks rippuma.
- 5) Testitud *Staphylococcus aureuse*, *Enterococcus faeciumi*, *Candida albicansi*, *Pseudomonas aeruginosa* ja MS2 bakteriofaagi suhtes väliskatses, mille viis 2021. aastal läbi Swisstablest Testmaterialien AG. (katsearuanne Nr 202120117).

Programmi funktsioonide ühilduvus

Programm	Spin				Prewash 1)	Stain 2)	Extra Rinse ⁺	Soft Plus ⁺	Plus Steam 2)	Delay Start	Time Manager
Eco 40-60	■	■	■	■	■	■	■	■	■	■	■
Cottons	■	■	■	■	■	■	■	■	■	■	■
Synthetics	■	■	■	■	■	■	■	■	■	■	■
Delicates	■	■	■	■			■	■		■	
Wool	■	■	■							■	
Duvel	■	■						■		■	



Programm								
	Spin	Prewash 1)	Stain 2)	Extra Rinse	Soft Plus	Plus Steam 2)	Delay Start	Time Manager
Spin/Drain	■	■ ³⁾						■
Rinse	■	■	■		■			■
FreshScent 							■	■
Cashmere 							■	■
Sport	■	■	■	■	■			■
Anti-Allergy 	■	■	■	■	■	■	■	■
Rapid 14min	■	■	■					■
MixCare 69min	■	■	■		■	■		■

1) Prewash ja Stain korraga valida ei saa.

2) See funktsioon ei ole saadaval, kui temperatuur on madalam kui 40 °C.

3) Kui valite tsentrifuugimiseta valiku, teostab seade ainult veest tühjendamise.

Sobiv pesuaine pesuprogrammidele

Programm	Universaalne pesupulber ¹⁾	Vedel pesuaine	Vedel pesuaine värvilistele	Õrnad villased	Spetsiaalne
Eco 40-60	▲	▲	▲	--	--
Cottons	▲	▲	▲	--	--
Synthetics	▲	▲	▲	--	--
Delicates	--	--	--	▲	▲
Wool 	--	--	--	▲	▲
Duvet	--	--	--	▲	▲
Sport	--	▲	▲	--	--
Anti-Allergy 	▲	▲	--	--	▲

Programm	Universaalne pesupulber ¹⁾	Vedel pesuaine	Vedel pesuaine värvilistele	Õrnad villased	Spetsiaalne
Rapid 14min	--	▲	▲	--	--
MixCare 69min	▲	▲	▲	--	--

1) Temperatuuril üle 60 °C on soovitatav kasutada pesupulbrit.

▲ = soovitatav

-- = mittesoovitatav

8.2 Woolmark Wool Care - Sinine



Selle pesumasina villapesuprogramm on saanud The Woolmark Company heakskiidu, millega lubatakse pesta villaseid "käsi-pesu" tähisega tooteid tingimusel, et esemeid pestakse vastavalt hooldussildil olevatele juhistele, järgides pesumasina tootja soovitusi. M2103



Woolmarki sümbol on sertifitseerimistähis paljudes riikides.

9. SEADED

9.1 Helisignaaliid

Selle seadmel on erinevad helisignaaliid, mis hakkavad tööle:

- Seadme sisselülitamisel (spetsiaalne lühike heli).
- Seadme väljalülitamisel (spetsiaalne lühike heli).
- Nuppude puudutamisel (klõpsu-heli).
- Vale valiku tegemisel (3 lühikest heli).
- Programmi lõppemisel (2 minuti jooksul kõlavad helid).
- Seadme rikke puhul (umbes 5 minuti jooksul kõlavad lühikesed helid).



Programmi lõppemisel kõlavate helisignaaliid **sisse-/väljalülitamiseks** puudutage 2 sekundi jooksul samaaegselt nuppu  ja nuppu . Näidikul kuvatakse On/Off



Helisignaaliid väljalülitamisel töötavad need ikka, kui seadmel on rike.

9.2 Lapselukk

Selle valikuga saate takistada lastel juhtpaneeliga mängimast.


- Selle valiku **aktiveerimiseks/deaktiveerimiseks** hoidke all nuppu , kuni indikaator  **süttib/kustub** ekraanil.

Pärast väljalülitamist hoiab seade selle valiku vaikimisi sees.

Lapseluku funktsiooni ei saa valida mõne sekundi jooksul pärast seadme sisselülitamist.

10. ENNE ESIMEST KASUTAMIST

1. Veenduge, et elektrivarustus oleks kättesaadav ja veekraan lahti.

2. Kallake väike kogus pesuainet lahtrisse tähisega .
3. Valige ja käivitage kõrgeima temperatuuriga programm puuvillasele ilma trumlis oleva pesuta.

See eemaldab kõikvõimaliku mustuse trumlist ja paagist.

11. IGAPÄEVANE KASUTAMINE



HOIATUS!

Vt ohutust käsitlevaid peatükke.



ETTEVAATUST!

Et hoida ära võimalikku leket ja vältida riiete kahjustamist, tuleb jälgida, et ükski ese ei jääks ukse ja tihendi vahele kinni.

11.1 Seadme sisselülitamine

1. Ühendage toitepistik pistikupesassa.
2. Keerake veekraan lahti.
3. Seadme sisselülitamiseks vajutage paar sekundit nuppu On/Off.

Kõlab lühike meloodia.



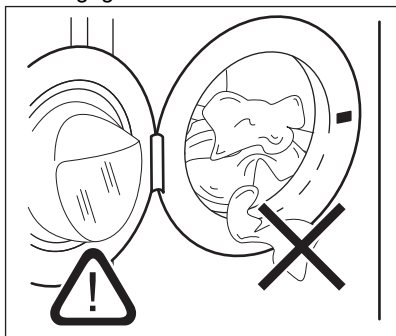
Väga õliste või rasvaste riiete pesemine pesumasinas võib kahjustada seadme kummist osi.

11.2 Pesu panemine masinasse

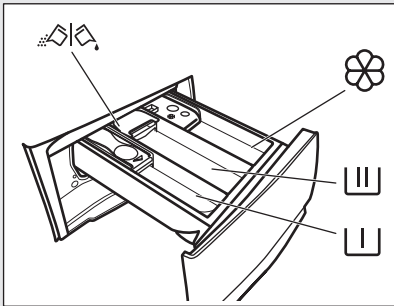
1. Avage seadme uks.
2. Enne esemete seadmesse panekut tühjendage taskud ja voltige riided lahti.
3. Asetage pesuesemed ükshaaval trumlisse.




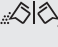
Ärge pange trumlisse liiga palju pesu.



4. Sulgege uks korralikult.



11.3 Pesuaine ja lisandite lisamine

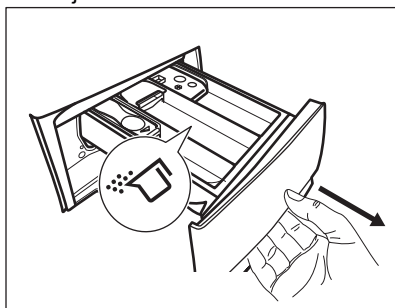


	Lahter eelpesu, leotusprogrammi või plekieemaldi jaoks.
	Lahter pesufaasi jaoks.
	Lahter vedelate lisandite (pesu-pehmendaja, tärgeldusvahendi) jaoks.
MAX	Vedelate lisaainete maksimaalne tase.
	Klapp pesupulbri või vedela pesuaine jaoks.

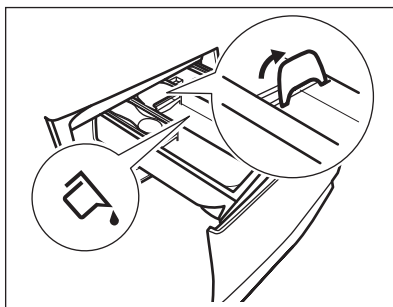
-  Järgige alati pesuaine valmistajate pakenditel olevaid juhiseid, kuid soovitatav on maksimaalset pesuainekogust mitte suurendada (**MAX**). See kogus tagab siiski kõige paremad pesutulemused.
-  Vajadusel eemaldage pesutsükli lõppemisel pesuainelaht rist sinna kogunenud pesuainejäägid.

11.4 Pesuainelahti klapi asendi kontrollimine

1. Tõmmake pesuaine jaotur lõpuni välja.

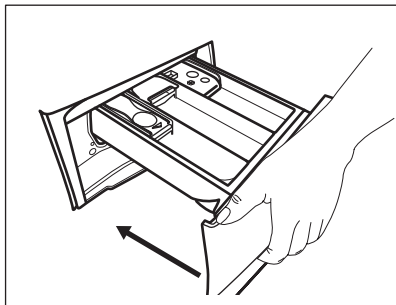


2. Suruge hooba alla, et eemaldada jaotur.
3. Pesupulbri kasutamiseks keerake klapp üles.
4. Vedela pesuaine kasutamiseks keerake klapp alla.



Kui klapp on asendis **ALL**:

- Ärge kasutage želatiinistaolist või paksu vedelat pesuainet.
 - Ärge ületage klapiil olevat vedela pesuaine koguse tähist.
 - Ärge valige eelpesutsükli.
 - Ärge valige viitkäivituse funktsiooni.
5. Mõõtkte välja vajalik kogus pesuainet ja kanga pehmendajat.
6. Sulgege hoolikalt pesuaine jaotur.



Veenduge sahtlit sulgedes, et klapp ei tekitaks takistust.

11.5 Programmi valimine

1. Keerake programminupp soovitud pesuprogrammi kohale.

Nupu Start/Pause ▷|| indikaator vilgub. Ekraanil kuvatakse hinnanguline programmi kestus.

2. Temperatuuri ja/või pöörlemiskiiruse muutmiseks puudutage vastavaid nuppe.
3. Soovi korral valige üks või rohkem valikut vastavaid nuppe puudutades. Ekraanil põlevad vastavad indikaatorid ja esitatud info muutub tsüklite edenedes.

i Kui tehtud valik **ei ole võimalik**, kõlab helisignaal ja ekraanile kuvatakse

---.

11.6 Programmi käivitamine

Programmi käivitamiseks puudutage nupu Start/Pause ▷||. Programmi ei saa käivitada, kui programmi indikaator on kustunud ega vilgu (nt kui programmiketas on vales asendis). Indikaator lõpetab vilkumise ja jääb põlema.

Programm käivitub, uks on lukustatud.

Ekraanil kuvatakse indikaator ▸-□.

i Enne vee sissevõtmist võib lühiajaliselt töötada tühjenduspump.

11.7 Programmi käivitamine viitkäivitusega

1. Puudutage järjest nupu Delay Start ⌚, kuni ekraanile ilmub soovitud viivitusaeg. Ekraanil olev indikaator kuvab ⌚.
2. Puudutage nupu Start/Pause ▷||. Uks lukustub ja seade alustab viitkäivituse pöördloendust. Ekraanil kuvatakse indikaator ▸-□.

Kui pöördloendus on lõppenud, käivitub programm automaatselt.

Viitkäivituse tühistamine pärast pöördloenduse algust

Viitkäivituse tühistamine:

1. Seadme töö peatamiseks puudutage nupu Start/Pause ▷||. Vastav indikaator vilgub.
2. Puudutage järjest nupu Delay Start ⌚, kuni ekraanile ilmub □ ja indikaator ⌚ kustub.
3. Programmi koheseks käivitamiseks puudutage uuesti nupu Start/Pause ▷||.


Viitkäivituse muutmine pärast pöördloenduse algust

Viitkäivituse muutmine:

1. Seadme töö peatamiseks puudutage nupu Start/Pause ▷||. Vastav indikaator vilgub.
2. Puudutage järjest nupu Delay Start ⌚, kuni ekraanile ilmub soovitud viivitusaeg.
3. Uue pöördloenduse käivitamiseks puudutage uuesti nupu Start/Pause ▷||.

11.8 SensiCare System pesukoguse tuvastamine


i Ekraanil olev programmi kestus väljendab **keskmist/ suurt kogust**.

Pärast nupu Start/Pause  puudutamist maksimumkoguse indikaator kustub ja SensiCare System alustab pesukoguse tuvastamist:


1. Seade tuvastab pesukoguse esimese 30 sekundiga. Kui programmil on Time Manager saadaval, esitavad ajanäidu all asuvad Time Manager ribad ---- lihtsa animatsiooni. Trummel pöörleb lühidalt.
2. Programmi kestust saab vastavalt reguleerida ja aeg võib pikeneda või lüheneda. Seade alustab vee sissevõttu 30 sekundi pärast.


Kui pesukoguse tuvastamise lõppemisel selgub, et **trumlis on liiga palju pesu**, vilgub ekraanil indikaator **MAX**:


Sel juhul saab seadme 30 sekundi jooksul peatada ja liigsed esemed välja võtta.

Pärast liigse pesu eemaldamist puudutage nuppu Start/Pause , et programm uuesti käivitada. SensiCare faasi saab korrata kuni kolm korda (vt 1. punkt).

Oluline teave! Kui pesu kogust ei vähendata, käivitub pesuprogramm vaatamata liigsele kogusele ikkagi. Sel juhul ei ole parimad pesutulemused garanteeritud.



 Umbes 20 minutit pärast programmi käivitumist võidakse programmi kestust uuesti reguleerida vastavalt pestavate riiete imamisvõimele.

 SensiCare tuvastust teostatakse ainult täielike pesuprogrammidega ja juhul, kui programmi kestust ei ole nupu Time Manager abil lühendatud.

 SensiCare System ei ole saadaval kõigi programmidega nagu Wool, Rinse, ja lühikeste tsüklitega programmid.

11.9 Programmi katkestamine ja seadete muutmine


Programmi töö ajal saate muuta **vaid mõnda** funktsiooni:

1. Puudutage nuppu Start/Pause . Vastav indikaator vilgub.
2. Muutke valikuid. Ekraanil olev info muutub vastavalt.
3. Puudutage uuesti nuppu Start/Pause .

Pesuprogramm jätkab tööd.

11.10 Töötava programmi tühistamine


1. Vajutage nuppu On/Off, et tühistada programm ning seade välja lülitada.
2. Seadme uuesti sisselülitamiseks vajutage nuppu On/Off.


 Kui SensiCare System on läbi viidud ja seade on alustanud vee sissevõtmist, käivitub uus programm **ilma SensiCare System** kordamata. Raiskamise ärahoidmiseks jääb vesi koos pesuainega masinasse. Ekraanil kuvatakse programmi maksimumkestus, mida uuendatakse 20 minutit pärast uue programmi käivitumist.



Tühistamiseks on ka teine võimalus:

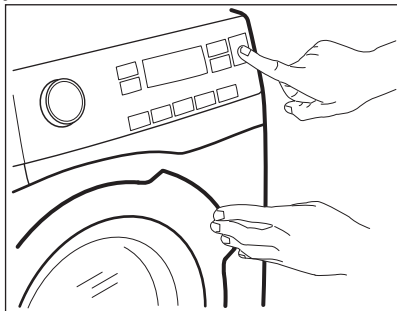
1. Keerake valikunupp asendisse "Lähtesta" • .
 2. Oodake 1 sekund. Ekraanile kuvatakse --- .
- Nüüd võite valida uue pesuprogrammi.

11.11 Ukse avamine – esemete lisamine

 Kuitrumliis oleva vee temperatuur ja tase on liiga kõrged ja/või trummel veel pöörleb, ei tohiks te ust avada.

Programmi või viitkäivituse töösoleku ajal on seadme uks lukustatud. Ekraanil kuvatakse indikaator .

1. Puudutage nuppu Start/Pause . Oodake, kuni lukustatud ukse indikaator kustub.
2. Avage seadme uks. Vajadusel lisage või eemaldage esemeid. Sulgege uks ja puudutage nuppu Start/Pause . Programmi või viitkäivituse tegevus jätkub.



11.12 Programmi lõpp

Kui programm on lõppenud, peatub seade automaatselt. Kõlavad helisignaaliid (kui need on aktiveeritud).

Ekraanil kuvatakse .

Nupu Start/Pause  indikaator kustub.

Uks avaneb ja indikaator  kustub.

1. Vajutage nuppu On/Off, et seade välja lülitada.

Viis minutit pärast programmi lõppu lülitab energiasäästu funktsioon seadme automaatselt välja.







Seadet uuesti käivitades näete ekraanil eelmise valitud programmi lõppu. Keerake programminuppu uue tsükli valimiseks.



2. Eemaldage seadmest pesu.
3. Veenduge, et trummel on tühi.
4. Hallituse ja ebameeldiva lõhna vältimiseks hoidke seadme uks ja pesuainesahtel kergelt paakil.


11.13 Vee väljalaskmine pärast tsükli lõppu

Kui olete valinud programmi või valiku, mille lõpus jääb viimane loputusvesi paaki, programm on lõppenud, kuid:

- Ajaalal kuvatakse  ja ekraanile ilmub lukustatud ukse tähis .
- Trummel pöörleb regulaarsete vahedega, et takistada pesu kortsumist.
- Uks jääb lukustatuks.
- Ukse avamiseks tuleb vesi seadmest välja lasta:

1. Vajadusel puudutage nuppu Spin, et vähendada seadme poolt soovitatud pöörlemiskiirust.
2. Vajutage nuppu Start/Pause.
 - Kui olete valinud Loputusvee hoidmine , tühjeneb seade veest ja teostab tsentrifuugimise.
 - Kui olete valinud Öö , siis seade üksnes tühjeneb veest.


Valikuindikaatorid Loputusvee hoidmine  ja Öö  kaovad.

3. Kui programm on lõppenud ja ukseleku indikaator  kustub, saate ukse avada.
4. Seadme väljalülitamiseks vajutage paar sekundit nuppu On/Off.

11.14 Ooterežiimi funktsioon

Ooterežiimi funktsioon lülitab seadme automaatselt välja, et vähendada energiatarbimist, kui:

- Te pole seadet 5 minutit kasutanud, kui ükski programm ei tööta. Seadme uuesti sisselülitamiseks vajutage nuppu On/Off.
- Pärast 5 minuti möödumist pesuprogrammi lõpust. Seadme uuesti sisselülitamiseks vajutage nuppu On/Off. Ekraanil kuvatakse viimatisse pesuprogrammi lõppu. Keerake programminuppu uue tsükli valimiseks.

Kui valikunupp on asendis "Lähtesta" , lülitub seade automaatselt 30 sekundi pärast välja.



Kui olete valinud programmi või valiku, mille lõppedes jääb vesi trumliisse, siis ooterežiimi funktsioon seadet **välja ei lülita**, et teil oleks meeles vesi seadmest välja lasta.

12. VIHJEID JA NÄPUNÄITEID



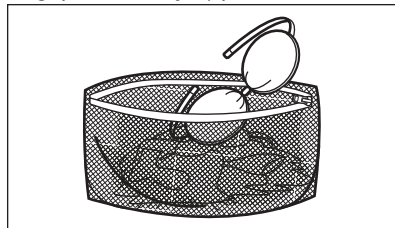
HOIATUS!

Vt ohutust käsitlevaid peatükke.

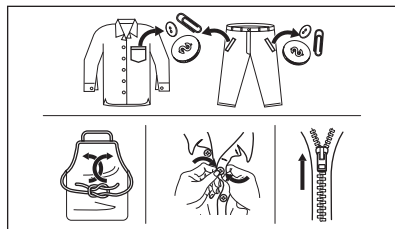
12.1 Pesu kogus

- Jaotage pesu järgmiselt: valge, värviline, sünteetiline, õrn pesu ja villane pesu.
- Järgige pesemisjuhiseid, mis on riiete hooldussiltidel.
- Ärge peske korraga valgeid ja värvilisi esemeid.
- Mõned värvilised esemed võivad esmasel pesul oma värvi kaotada. Soovitame esimestel kordadel neid esemeid pesta eraldi.
- Keerake pahupidi mitmekihilised riided, villased ja trükimustrilised riided.
- Töödelge tugevamaid plekke.
- Peske tugevaid plekke spetsiaalse pesuainega.
- Olge kardinatega ettevaatlik. Eemaldage kardinateklambriid või asetage need pesukotti või padjapüüri.
- Väike pesukogus võib tekitada probleeme masina tasakaaluga väänamisfaasis ja põhjustada vibreerimist. Sellisel juhul:
 - a. peatage programm ja avage seadme uks (vt "Igapäevane kasutamine");
 - b. jaotage pesu trumli ümber nii, et esemed paigutuksid ühtlasemalt;
 - c. vajutage nuppu Start/Pause. Tsentrifuugimine jätkub.
- Nõopige kinni padjapüürid, sulgege lukud, haagid ja trukid. Siduge kinni vööd, rihmad, kingapaelad, nõõrid ja muud lahtised detailid.
- Ärge peske masinas palistusteta või õmblemata servadega rõivaid. Peske väikesi esemeid (tugikaartega

rinnahoidjaid, vöösid, sukkpükse, kingapaelu, linte jne) pesukotis.



- Tühjendage taskud ja voltige riided lahti.



12.2 Raskestieemaldatavad plekid

Mõnele plekile ei piisa ainult veest ja pesuainest.

Soovitame neid plekke töödelda enne esemete masinasse panemist.

Saadaval on spetsiaalsed plekieemaldajad. Kasutage plekieemaldajat, mis vastab pleki tüübile ja kangale.

12.3 Pesuaine tüüp ja kogus

Lisaks headele pesutulemustele aitab õigesti valitud pesuaine ja õige kogus vältida ka keskkonna saastamist:

- Kasutage ainult pesumasinate jaoks valmistatud pesuaineid ja muid

lisandeid. Kõigepealt järgige neid üldisi reegleid:

- pesupulbrid kõigile kangatüüpidele, välja arvatud õrn pesu. Valge pesu puhul tuleks eelistada pleegitusainet sisaldavat pulbrit ja desinfitseerivaid,
- vedelad pesuained, soovitatavalt madalal temperatuuril pestavate (60 °C maks.) kõigi kangatüüpide või spetsiaalselt villaste esemete jaoks.
- Pesuaine valik ja kogus sõltub: riiete tüübist (õrn pesu, villased, puuvillased vm), värvist, pesu kogusest, määrumisastmest, vee temperatuurist ja kareduse astmest.
- Järgige alati pesuaine või lisaainete valmistajate pakenditel olevaid juhiseid, ärge suurendage maksimaalset soovitatud pesuainekogust (**MAX**).
- Ärge segage erinevaid pesuaineid.
- Kasutage vähem pesuainet, kui:
 - pesete väikest kogust,
 - pesu on kergelt määrunud,
 - pesemise käigus tekib liiga palju vahtu.
- Pesuainetablettide või pesupähklite kasutamisel asetage need alati otse trumliisse, mitte pesuainejaoturisse.

Liiga väike kogus pesuainet võib põhjustada:

- ebarahuldavaid pesutulemusi,
- pesu võib muutuda hallikaks,
- pesu jääb rasvaseks,
- seadmes tekib hallitus.

Liiga suur kogus pesuainet võib põhjustada:

- liigset vahtu,
- halvemaid pesutulemusi,
- ebapiisavat loputamist,
- suuremat koormust keskkonnale.

13. PUHASTUS JA HOOLDUS



HOIATUS!

Vt ohutust käsitlevaid peatükke.

13.1 Regulaarne puhastamine

Regulaarne puhastamine aitab teie seadme eluiga pikendada.

12.4 Ökoloogilised näpunäited

Vee ja energia kokku hoidmiseks ja keskkonna säästmiseks soovime järgmist:

- **Tavaliselt määratud pesu** võib pesta **ilma eelpesuta**, et kokku hoida pesuainet, vett ja aega (samuti säästab see loodust!).
- Kui täidate pesumasina **maksimumkoguses pesuga, mis on iga programmi jaoks ette nähtud, aitab see vähendada vee- ja energiakulu.**
- Piisava eelneva tötluse puhul on plekid ja möödukas mustus eemaldatavad; pesu võib pesta ka madalamal temperatuuril.
- Õiges koguses pesuaine kasutamiseks vaadake pesuainetootja antud soovitusi ja tehke selgeks, milline on teie piirkonna vee karedus. Vt jaotist "Vee karedus".
- Valige **maksimaalne võimalik pöörlemiskiirus** valitud pesuprogrammi puhul **enne pesu kuivatamist trummelkuivatis**. Nii säästate kuivatamisel energiat!

12.5 Vee karedus

Kui vee karedus teie piirkonnas on kõrge või keskmine, soovime pesumasinas kasutada veepehmedajat. Madala veekaredusega piirkondades ei ole tarvis veepehmedajat kasutada.

Veekareduse teadasaamiseks võtke ühendust kohaliku vee-ettevõttega.

Kasutage õiges koguses veepehmedajat. Järgige toodete pakenditel olevaid juhiseid.

Pärast tsükli hoidke ust ja pesuainejaoturit kergelt avatuna, et tekitada õhuringlus ja eemaldada seadmes olev niiskus: nii väldite hallituse ja halva lõhna tekkimist.


Kui seadet ei kasutata pikema aja jooksul: sulgege veekraan ja eemaldage seade vooluvõrgust.

Regulaarse puhastamise näitlik kava:

Katlakivieemaldus	Kaks korda aastas
Hoolduspesu	Üks kord kuus
Uksetihendi puhastamine	Iga kahe kuu tagant
Trumli puhastamine	Iga kahe kuu tagant
Pesuainejaoturi puhastamine	Iga kahe kuu tagant
Tühjenduspumba filtri puhastamine	Kaks korda aastas
Sissevõtuvooliku ja klapi filtri puhastamine	Kaks korda aastas

Järgnevalt kirjeldatakse kõigi osade puhastamist.

13.2 Lahtiste objektide eemaldamine

-  Vaadake, et taskud oleksid tühjad ja kõik lahtised detailid oleks enne tsükli käivitamist kinnitatud. Vt jaotist "Pesukogus" peatükis "Nõuandeid ja näpunäiteid".

Eemaldage kõik lahtised detailid (pandlad, nõobid, mündid), mis võivad sattuda uksetihendi vahele, filtrisse ja trumli. Vt jaotisi "Kahesooneline uksetihend", "Trumli puhastamine", "Tühjenduspumba puhastamine" ja "Sissevõtuvooliku ja klapi filtri puhastamine". Vajadusel pöörduge volitatud volitatud hoolduskeskusesse.

13.3 Välispinna puhastamine

Puhastage seadet ainult neutraalse pesuaine ja sooja veega. Kuivatage täielikult kõik pinnad. Ärge kasutage küürimisšvamme ega kraapivat materjali.

**ETTEVAATUST!**

Ärge kasutage alkoholi, lahusteid ega keemilisi aineid.

**ETTEVAATUST!**

Ärge puhastage metallpindu kloori sisaldavate ainetega.

13.4 Katlakivi eemaldamine

Kui vee karedus teie piirkonnas on kõrge või keskmine, soovime pesumasinate kasutada veepehmedajaid.

Kontrollige trumlit regulaarselt, et avastada katlakivi olemasolu.

Tavalised pesuvahendid sisaldavad küll pehmedavaid aineid, kuid aeg-ajalt on siiski soovitatav läbi viia ilma pesuta pesutsükkel koos katlakivieemaldiga.



Järgige alati toodete valmistajate pakenditel olevaid juhiseid.

13.5 Hoolduspesu

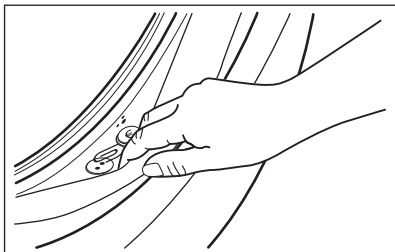
Pidev madala temperatuuriga programmide kasutamine võib põhjustada pesupulbriääkide ja ebemete kogunemist ning bakterite tekkimist trumli või paagis. Tagajärjeks võib olla ebameeldiv lõhn ja hallitus. Jääkide kõrvaldamiseks ja seadme sisemuse puhastamiseks teostage regulaarselt hoolduspesu (vähemalt kord kuus):



Vt jaotist Trumli puhastamine.

13.6 Kahesooneline uksetihend

Seadmel on olemas **isepuhastuv tühjendussüsteem**, mille abil uhitakse riide küljest tulnud ebemed seadmest veega välja. Kontrollige tihendit regulaarselt. Tsükli lõpus võite seadmest kätte saada mündid, nupud või muud väikesed esemed.



Puhastage seda vajadusel, kasutades ammoniaaki sisaldavat puhastuskreemi ja vältides pinna kriimustamist.

- i** Järgige alati toodete valmistajate pakenditel olevaid juhiseid.

13.7 Trumli puhastamine

Kontrollige regulaarselt trumlit, et vältida jääkide kogunemist.


Trumlisse kogunev rooste võib tekkida riietel olevatelt metalldetailidelt või ka kraanivees sisalduvast rauast.

Puhastage trumlit spetsiaalselt roosteavalel terasele mõeldud tootega.

- i** Järgige alati toodete valmistajate pakenditel olevaid juhiseid. Ärge puhastage trumlist happeliste katlakivieemaldus- või rauda või kloori sisaldavate vahenditega või traatšvammiga.

Põhjalikuks puhastamiseks:

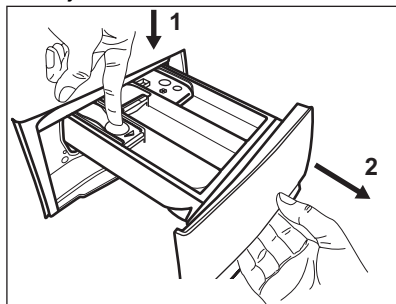
1. Eemaldage trumlist kõik esemed.
2. Käivitage programm Cottons kõrgeima temperatuuriga.
3. Võimalike jääkide väljaloputamiseks lisage trumlisse väike kogus pesupulbrit.

- i** Mõnikord võidakse tsükli lõppedes kuvada ekraanil ikoon : see on soovitus läbi viia trumli puhastamine. Kui trumli puhastamine on läbi viidud, kaob ka ikoon.

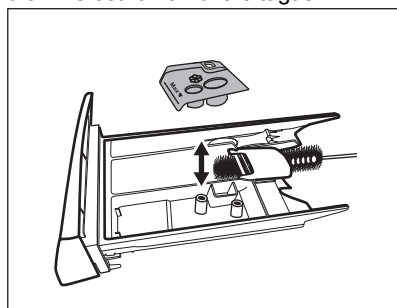
13.8 Pesuaine jaoturi puhastamine

Vältimaks kuivanud pesupulbri- või pesupehmedijääkide moodustumist ja/või hallituse tekkimist pesuainelahtris, viige aeg-ajalt järgmine puhastustoiming:

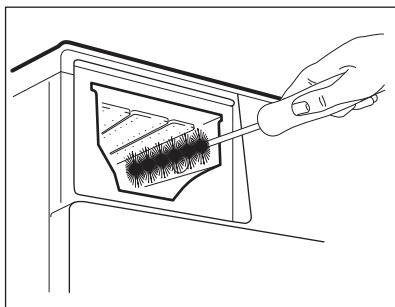
1. Avage sahtel. Vajutage riivi allapoole, nagu joonisel näidatud, ja tõmmake see välja.



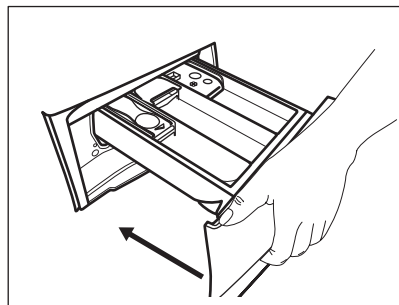
2. Puhastamise hõlbustamiseks eemaldage lisaainelahtri kate ning loputage seda voolava sooja vee all, et eemaldada kõik kogunenud pesuainejäägid. Pärast puhastamist ülemine osa oma kohale tagasi.



3. Eemaldage nii süvendi ülemisest kui ka alumisest osast kindlasti kõik pesuainejäägid. Süvendi puhastamiseks kasutage väikest harja.



trumlis.



4. Lükake pesuainesahel juhikutesse ja seejärel oma kohale. Käivitage loputusprogramm ilma pesuta

13.9 Tühjenduspumba puhastamine

Kontrollige regulaarselt tühjenduspumba filtrit ning veenduge selle puhtuses.

Puhastage tühjenduspumpa, kui:

- Seade ei tühjene veest.
- Trummel ei pöörle.
- Seade teeb imelikku müra tühjenduspumba tõkestatuse tõttu.
- Ekraanil kuvatakse veakood **E20**

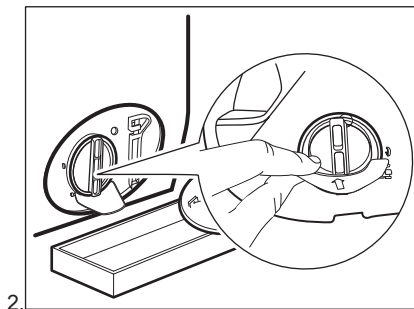
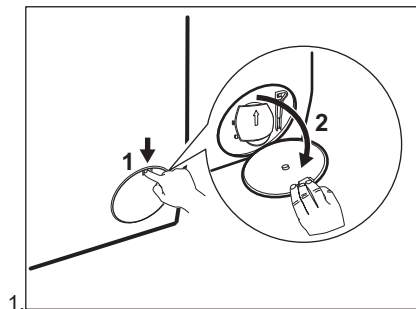


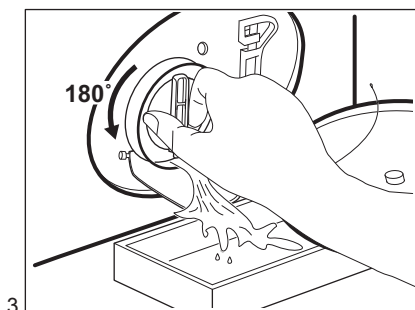
HOIATUS!

- Ühendage toitepistik pistikupesast lahti.
- Ärge eemaldage filtrit, kui seade töötab.
- Ärge puhastage tühjenduspumpa, kui vesi seadmes on kuum. Oodake, kuni vesi jahtub.
- Korrake 3. sammu mitu korda, sulgedes ja avades ventiili, kuni vesi enam välja ei valgu.

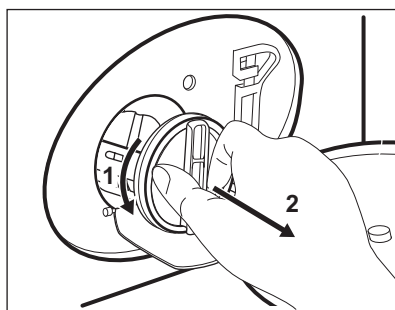
Filtri eemaldamisel hoidke vee ärakuivatamiseks alati käepärast mõni lapp.

Pumba puhastamiseks:

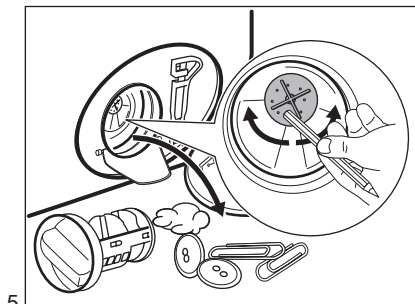




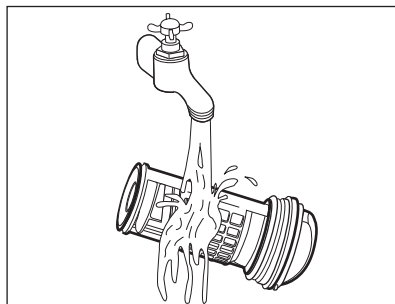
3.



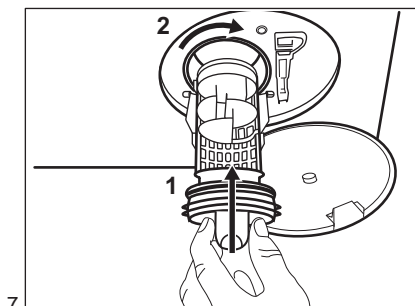
4.



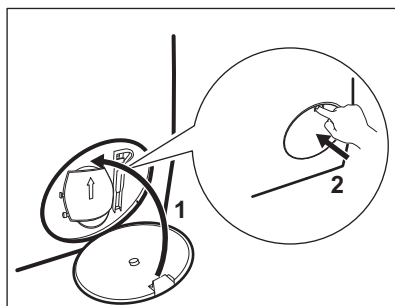
5.



6.



7.

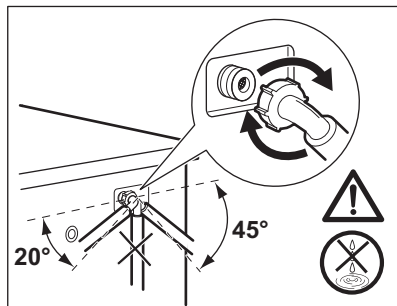
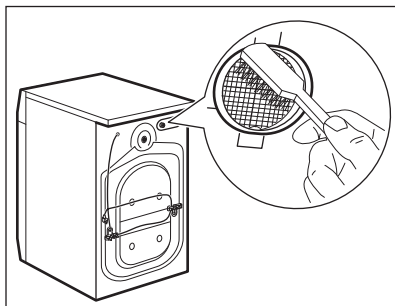
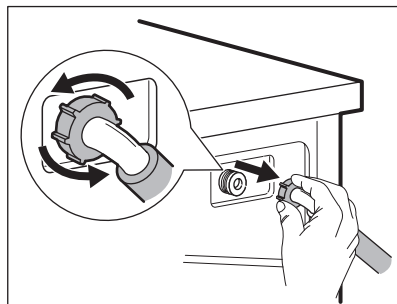
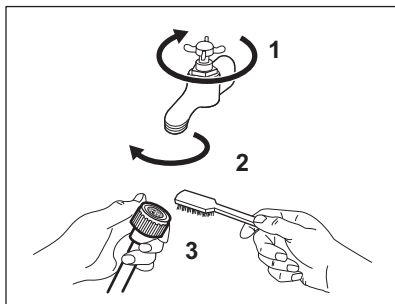


8.

**HOIATUS!**

Veenduge, et pumba tiivik pöörleb. Kui see ei pöörle, pöörduge teeninduskeskusse. Lekete vältimiseks keerake filter kindlasti korralikult kinni.

13.10 Sissevõtuvooliku ja klapi filtri puhastamine



13.11 Avariitühendus

Kui seade ei suuda vett välja lasta, teostage sama toiming, mida on kirjeldatud jaotises "Tühenduspumba puhastamine". Vajadusel puhastage pumpa.

13.12 Abinõud külmumise vastu

Kui seade on paigaldatud kohta, kus temperatuur võib langeda 0° C või alla selle, eemaldage allesjäänud vesi sisselaskevoolikust ja tühjenduspumbast.

1. Ühendage toitepistik pistikupesast lahti.

2. Sulgege veekraan.
3. Asetage sissevõtuvooliku otsad anumasse ja laske veel voolikust välja voolata.
4. Tühjendage tühjendusump. Vt hädaolukorras vee tühjendamise toimingut.
5. Kui tühjendusump on tühi, paigaldage sissevõtuvoolik uuesti.



HOIATUS!

Enne seadme uuesti kasutamist veenduge, et temperatuur oleks üle 0 °C. Tootja ei vastuta madalatest temperatuuridest tingitud kahjude eest.

14. VEAOTSING



HOIATUS!

Vt ohutust käsitlevaid peatükke.

14.1 Veakoodid ja võimalikud tõrked

Seade ei käivitu või seiskub töö käigus. Püüdke esmalt leida probleemile lahendus (vt tabeleid).



HOIATUS!

Eemaldage seade vooluvõrgust enne mis tahes kontrollimise läbiviimist.


Mõne probleemi puhul kuvatakse ekraanil veakood ja Start/

Pause  -nupp võib pidevalt vilkuda:

Probleem	Võimalik lahendus
E10 Seade ei täitu korralikult veega.	<ul style="list-style-type: none"> • Veenduge, et veekraan on lahti. • Veenduge, et veevarustuse surve ei ole liiga väike. Selle teabe saamiseks pöörduge kohaliku vee-ettevõtte poole. • Veenduge, et veekraan ei ole ummistunud. • Veenduge, et sisselaskevoolikul pole väändeid, kahjustusi ega kõverusi. • Veenduge, et vee sisselaskevoolikute ühendused on õiged. • Veenduge, et sisselaskevooliku filter ja klapi filter ei ole ummistunud. Vt jaotist "Hooldus ja puhastus".
E20 Seade ei tühjene veest.	<ul style="list-style-type: none"> • Veenduge, et valamü äravool ei ole ummistunud. • Veenduge, et tühjendusvoolik ei ole muljutud ega väändunud. • Veenduge, et tühjendusfilter ei ole ummistunud. Vajadusel puhastage filter. Vt jaotist "Hooldus ja puhastamine". • Veenduge, et tühjendusvooliku ühendused on õiged. • Valige tühjendusprogramm, kui olete valinud programmi, mis ei sisalda tühjendusfaasi. • Valige tühjendusprogramm, kui olete valinud funktsiooni, mille lõpus jääb vesi seadmesse.
E40 Seadme uks on lahti või ei ole korralikult suletud.	<ul style="list-style-type: none"> • Veenduge, et uks on korralikult suletud.
E91 Sisemine tõrge. Elektrooniliste osade ja seadme vahel puudub ühendus.	<ul style="list-style-type: none"> • Programm ei lõppenud õigesti või peatati seadme töö liiga vara. Lülitage seade uuesti välja ja sisse. • Kui veakood kuvatakse uuesti, pöörduge volitatud hoolduskeskusse.
EKO Elektrivarustus on kõikuv.	<ul style="list-style-type: none"> • Oodake, kuni elektrivarustus on taas püsiv.

Kui ekraanil on teised veakoodid, lülitage seade välja ja seejärel uuesti sisse. Kui probleem püsib endiselt, võtke ühendust volitatud teeninduskeskusega.

Kui tegemist on mõne muu pesumasina probleemiga, otsige võimalikke lahendusi alltoodud tabelist.

Probleem	Võimalik lahendus
Programm ei käivitu.	<ul style="list-style-type: none"> • Veenduge, et pistik on pistikupesasse ühendatud. • Veenduge, et seadme uks on suletud. • Veenduge, et kaitsmekapis ei ole kaitse läbi läinud. • Veenduge, et üksust Start/Pause  on puudutatud. • Kui viitkäivitus on seatud, tühistage säte või oodake pöördloenduse lõppu. • Deaktiveerige lapselukufunktsioon, kui see on sees. • Kontrollige valitud programmi nupu asendit.
Seade täitub veega ning tühjeneb kohe- selt.	<ul style="list-style-type: none"> • Veenduge, et tühjendusvoolik on õiges asendis. On võimalik, et voolik on paigutatud liiga madalale. Vt jaotist "Paigaldusjuhised".
Tsentrifuugimisfaas ei käivitu või pesut- sükkel kestab tavali- sest kauem.	<ul style="list-style-type: none"> • Valige tsentrifuugimisprogramm. • Veenduge, et tühjendusfilter ei ole ummistunud. Vajadusel puhastage filter. Vt jaotist "Hooldus ja puhastamine". • Kohandage käsitsi masinas olevaid esemeid ja käivitage tsentrifuugimisetapp uuesti. Selle probleemi põhjuseks võib olla pesumasina tasakaalustamatus.
Põrandal on vett.	<ul style="list-style-type: none"> • Veenduge, et veevoolikute ühendused on tihedad ja et veelekked ei ole. • Veenduge, et vee sisselaskevoolikul ja tühjendusvoolikul pole kahjustusi. • Kasutage kindlasti õiget pesuainet õiges koguses.
Seadme uks ei ava- ne.	<ul style="list-style-type: none"> • Veenduge, et te pole valinud pesuprogrammi, mille lõpus jääb vesi paaki. • Veenduge, et pesuprogramm on lõppenud. • Kui trumlis on vett, valige tühjendus- või tsentrifuugimisprogramm. • Veenduge, et seade saab toidet. • Selle probleemi põhjuseks võib olla seadme tõrge. Võtke ühendust volitatud teeninduskeskusega.
Seade teeb ebatavali- st häält ja vibreerib.	<ul style="list-style-type: none"> • Veenduge, et seade on õigesti nivelleeritud. Vt jaotist "Paigaldusjuhised". • Veenduge, et pakend ja/või transpordipoldid on eemaldatud. Vt jaotist "Paigaldusjuhised". • Lisage trumlisse pesu. On võimalik, et pesukogus on liiga väike.
Programmi kestus suureneb või vähe- neb programmi tööta- misel.	<ul style="list-style-type: none"> • SensiCare System suudab programmi kestust vastavalt pestava pesu tüübile ja kogusele muuta. Vt peatükis "Igapäevane kasutamine" olevat jaotist "SensiCare System pesukoguse tuvastamine".
Pesutulemused on ebarahuldavad.	<ul style="list-style-type: none"> • Suurendage pesuaine kogust või kasutage erinevat pesuainet. • Enne pesu pesemist kasutage tõrksate plekkide eemaldamiseks spetsiaalseid puhastusvahendeid. • Veenduge, et seatud temperatuur on õige. • Vähendage pesukogust.

Probleem	Võimalik lahendus
Pesutsükli ajal on trumlis liiga palju vahu.	<ul style="list-style-type: none"> Vähendage pesuaine kogust.
Pärast pesutsükli on pesuainesahtlis pesuaine jääke.	<ul style="list-style-type: none"> Veenduge, et klapp oleks õiges asendis (ÜLEVAL pesupulbri jaoks - ALL vedela pesuaine jaoks). Veenduge, et olete kasutanud pesuaine jaoturit vastavalt kasutusjuhendi instruksioonidele.

Pärast kontrollimist aktiveerige seade. Programm jätkub kohast, kus see katkes.

Kui probleem püsib, võtke ühendust volitatud teeninduskeskusega.

Teeninduskeskuse andmed leiate andmesildilt.

15. TARBIMISVÄÄRTUSED

15.1 Sissejuhatus



Vt www.theenergylabel.eu, et näha täpsemat teavet energiamärgistuse kohta.



Seadme energiamärgisel olevalt QR-koodilt leiate veebilinki teabele, mis on seotud selle seadme jõudlusele vastavalt EL EPREL-i andmebaasis kirjeldatule. Hoidke energiamärgis alles koos kasutusjuhendiga ja kõigi muude dokumentidega, mis seadmega kaasnesid. Sama teavet EPREL-is on võimalik leida ka aadressilt <https://eprel.ec.europa.eu>, kasutades mudeli nime ja tootenumbrit, mis on toodud andmesildil. Andmesildi täpse asukoha kohta leiate teavet jaotisest „Toote kirjeldus“.

15.2 Legend

kg	Pesu kogus.	h:mm	lühendamiseks.
kWh	Energiatarve.	°C	Pesu temperatuur.
Liitrid	Veekulu.	p/min	Tsentrifuugimiskiirus.
%	Jääkniiskus tsentrifuugimisfaasi lõpus. Mida suurem tsentrifuugimiskiirus, seda suurem on müratase ja seda madalam jääkniiskus.		



Väärtused ja programmi kestus võivad erineda olenevalt tingimustest (nt toatemperatuur, veetemperatuur ja -surve, pesu kogus ja tüüp, toitepinge) ja ka sellest, kas olete programmi vaikeseadeid muutnud.

15.3 Vastavalt komisjoni määrusele EL 2019/2023

Eco 40-60 programm	kg	kWh	Liitrid	h:mm	%	°C	p/min ¹⁾
Täiskogus	8	0.720	57	3:30	53	37	1400
Pool kogust	4	0.539	42	2:45	53	36	1400
Veerand kogust	2	0.150	27	2:45	54	24	1400

1) Maksimaalne tsentrifuugimiskiirus.

Võimsustarve eri režiimides

Väljas (W)	Ooterežiim (W)	Viitkäivitus (W)
0.50	0.50	4.00

Maksimaalne aeg olekuni väljas/ooterežiim on 15 minutit.

15.4 Tavalised programmid



Tegemist on ainult kaudsete väärtustega.

Programm	kg	kWh	Liitrid	h:mm	%	°C	p/min ¹⁾
Cottons ²⁾ 90 °C	8	2.75	100	3:30	52	85	1400
Cottons 60 °C	8	1.95	95	3:10	52	55	1400
Cottons 20° ³⁾ 20 °C	8	0.36	95	3:00	52	20	1400
Synthetics 40 °C	3	0.60	60	2:10	35	40	1200
Delicates ⁴⁾ 30 °C	2	0.35	55	1:10	35	30	1200
Wool 30 °C	1,5	0.40	50	1:10	30	30	1200

1) Tsentrifuugimiskiirust tähistav indikaator.

2) Sobib tugevasti määratud esemete pesemiseks.

3) Sobib kergelt määratud puuvillaste, tehis- ja segakiust kangaste pesemiseks.

4) Kasutatav ka kiirpesutsükli kergelt määratud esemetele.

16. TARVIKUD

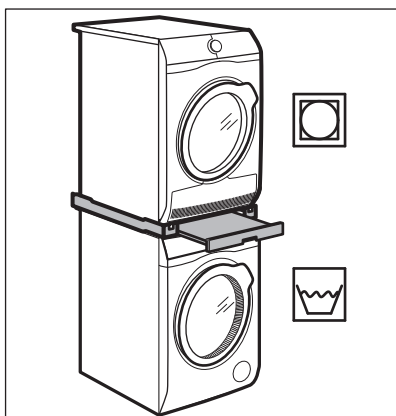
16.1 Kinnitusplaadikomplekt

Kui paigaldate seadme soklile, mis pole ELECTROLUX'i poolt tarnitud, kinnitage see kinnitusplaatide abil.

Lugege tähelepanelikult tarvikuga kaasasolevaid juhiseid.

16.2 Tornpaigalduskomplekt

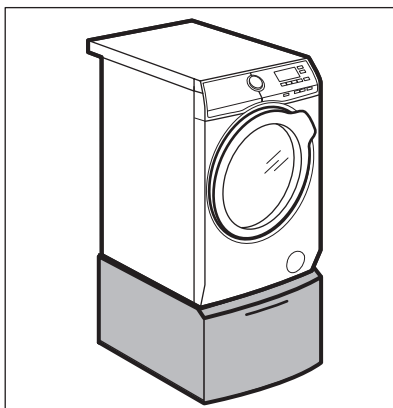
Trummelkuivati võib paigaldada pesumasina peale **ainult juhul, kui kasutate õiget tornpaigalduskomplekti.**



HOIATUS!

Ärge paigaldage trummelkuivatit pesumasina alla. Veenduge tornpaigalduskomplekti sobivuses, kontrollides oma seadmete sügavust.

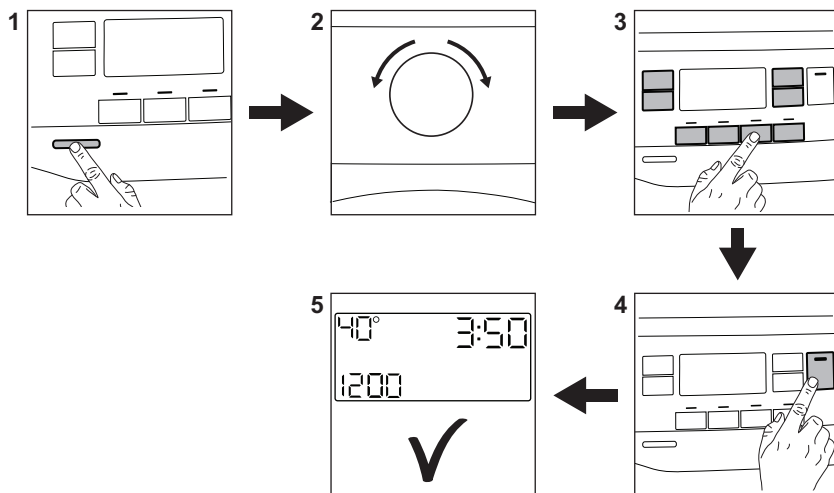
16.3 Alus koos sahtliga



Seadme tõstmiseks ja pesu sissepaneku ja väljavõtmise hõlbustamiseks. Sahtel on sobilik koht näiteks käterätikute või puhastusvahendite jmt hoidmiseks.

17. KIIRJUHEND

17.1 Igapäevane kasutamine



Ühendage toitepistik pistikupessa.


Keerake veekraan lahti.

Pange pesu masinasse.

Kallake pesuaine ja muud töölusvahendid sobivatesse pesuainesahkli lahtritesse.

1. Seadme sisselülitamiseks vajutage nuppu **On/Off**.
2. Keerake programminupp soovitud programmile.

3. Valige sobivad valikud vastavate puutenuppude abil.

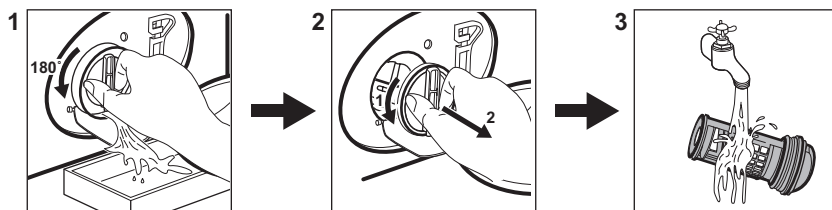
4. Programmi käivitamiseks puudutage nuppu **Start/Pause** .

5. Seade hakkab tööle.

Kui programm on lõppenud, võtke pesu välja.

Seadme väljalülitamiseks vajutage nuppu **On/Off**.

17.2 Tühjenduspumba filtri puhastamine




Puhastage filtrit regulaarselt, eriti aga häirekoodi **E20** kuvamisel.


17.3 Programmid

Programmid	Pesu kogus	Tootekirjeldus
Öko 40–60	8 kg	Valge ja värviline puuvillane. Tavaliselt määratud esemed.
Cottons	8 kg	Valge puuvillane ja värviline puuvillane.
Synthetics	3 kg	Sünteesilised või segakangast esemed.
Delicates	2 kg	Õrnad kangad nagu akrüül, viskoos, polüester.
Wool 	1,5 kg	Masinpestav villane, käsitsipestav villane ja õrnad kangad.
Duvet	3 kg	Üks tehiskiust tekk, voodikate vms.
Spin/Drain	8 kg	Kõik materjalid, välja arvatud villased ja väga õrnad kangad. Programm tsentrifuugimiseks ja seadme tühjendamiseks veest.
Rinse	8 kg	Kõik materjalid, välja arvatud villased ja väga õrnad kangad. Programm loputamiseks ja tsentrifuugimiseks.
FreshScent 	1 kg	Auruprogramm puuvillastele, tehiskiust ja õrnadele esemetele.
Cashmere 	1 kg	Auruprogramm villase ja kašmiiri jaoks.
Sport	3 kg	Spordiriided.
Anti-Allergy 	8 kg	Valged puuvillased esemed. See programm eemaldab enam kui 99,99 % bakteritest ja viirustest ¹⁾ . See tagab ka allergeenide koguse põhjaliku vähenemise.
Rapid 14min	1,5 kg	Puuvillased ja tehiskiust esemed, mis on kergelt määratud või kantud vaid üks kord.
MixCare 69min	5 kg	Puuvillast ja tehiskiust esemed. See programm tagab hea pesutulemuse lühikese aja.

¹⁾ Katsetatud *Staphylococcus aureuse*, *Enterococcus faeciumi*, *Candida albicansi*, *Pseudomonas aeruginosa* ja *MS2 Bacteriophage* suhtes väliskatsega, mille viis 2021. aastal läbi Swisstatest Testmaterialien AG (katsearuanne nr 202120117).

18. JÄÄTMEKÄITLUS

Sümboliga  tähistatud materjalid võib ringlusse suunata. Selleks viige pakendid vastavatesse konteineritesse. Aidake hoida keskkonda ja inimeste tervist ja suunake elektri- ja elektroonilised jäätmed ringlusse. Ärge visake

sümboliga  tähistatud seadmeid muude majapidamisjäätmete hulka. Viige seade kohaliku ringluspunkti või pöörde abi saamiseks kohalikku omavalitsusse.

www.electrolux.com/shop



135971311-A-492022

